



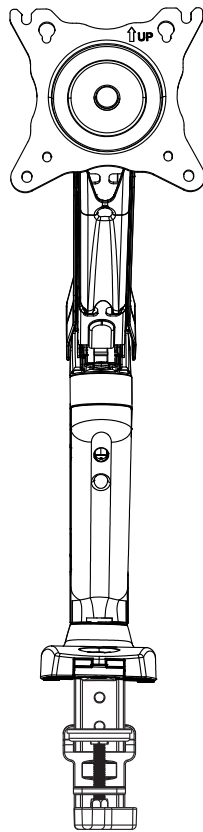
Single Monitor Desk Mount with Gas Spring Arm Instruction Manual

(A)

English pages 02–13

French pages 14–25

Spanish pages 26–37



Model: ERDGS1-01B

Thank You for Choosing this ErgoAV Product!

At ErgoAV, we want to add value to your AV experience by providing the highest quality products and services in the industry. If you have any concerns or comments, please contact us.

ErgoAV Customer Care

phone: (877) 419-7832

email: support@ergoav.com

website: www.ergoav.com

address: 9501 Louisiana Ave N, #200, Brooklyn Park, MN 55445

IMPORTANT SAFETY INFORMATION

• Please carefully read all instructions before attempting installation. If you do not understand the instructions or have any concerns or questions, please contact our Technical Support at (877) 419-7832 or Customer Service at support@ergoav.com.

⚠CAUTION: Avoid potential personal injuries and property damage!

- Do not use this product for any purpose that is not explicitly specified in this manual. Do not exceed weight capacity. We are not liable for damage or injury caused by improper mounting, incorrect assembly or inappropriate use.
- This product contains gas assist arms which are under high pressure. Do Not puncture these arms or expose the arms to fire or flame. If product is or becomes defective, please contact ErgoAV Customer Support at support@ergoav.com or (877) 419-7832 to arrange a return.
- Do Not use this product on desks made of particle board or other soft woods.
- The information contained in this manual does not cover all possible conditions or variables in relation to the install of this product.

Weight Restrictions



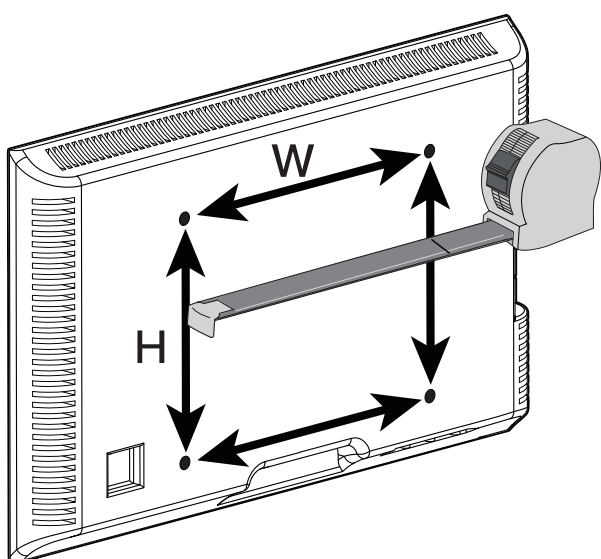
If your monitor weighs more or less than the range above, this mount is NOT compatible. Monitor should not exceed maximum listed weight.

⚠ WARNING

DO NOT exceed the maximum weight indicated. This mounting system is intended for use only within the weight range listed. Use with products heavier than the maximum weight limit may result in failure of the mount, causing potential damage and or injury.

It is the responsibility of the installer to verify the total weight of the monitors and any accessories attached. Do Not exceed the weight limit listed.

Check the VESA Pattern of Your Monitor before the Installation



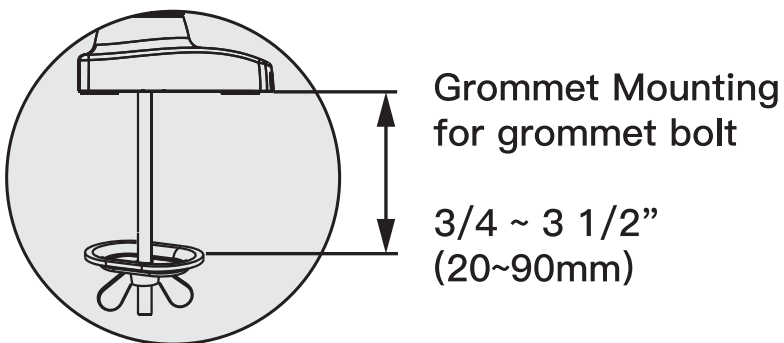
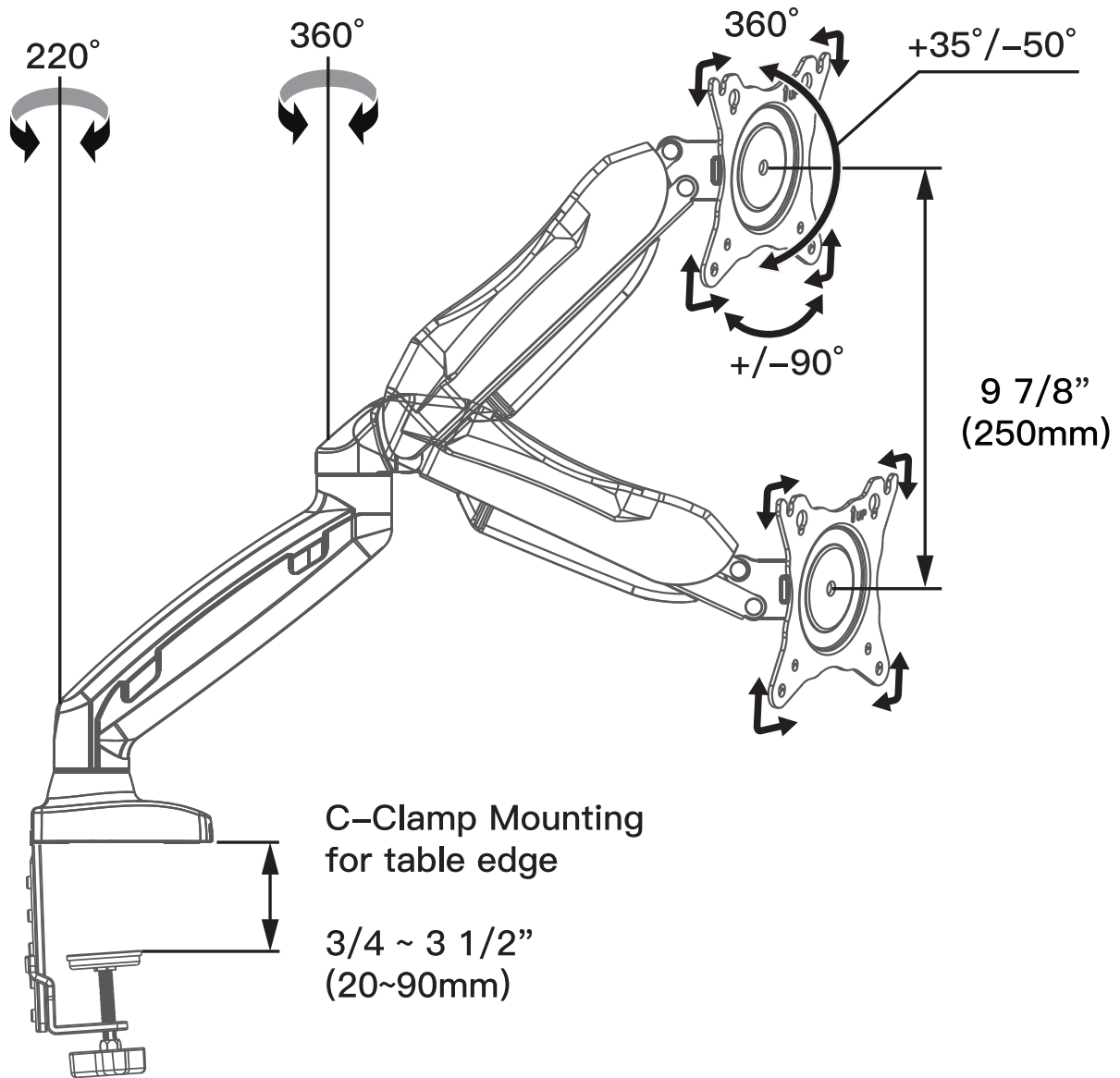
Measure Your Monitor's VESA Pattern:

Minimum: 75mm x 75mm/3" x 3" (WxH)

Maximum: 100mm x 100mm/4" x 4" (WxH)

If your Monitor's VESA Pattern is smaller than 75mm x 75mm/3" x 3" or greater than 100mm x 100mm/4" x 4", this mount is NOT COMPATIBLE with your Monitor's. Please contact our Technical Support at (877) 419-7832 or support@ergoav.com to find a compatible mount.

Product Features



TENSION ADJUSTMENT SHOULD BE DONE ONLY AFTER Monitor INSTALLATION

 Attention

DO NOT adjust tension without monitor attached.

1. Verify the weight of your monitor (including accessories) is between 4.4–14 lbs (2.0 – 6.3 kg).
2. Monitor weight information can be found within its box or manual.
3. Ensure monitor has been securely attached to the mount.

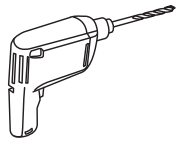
WARNING:

- Gas Spring Arm is under pressure and should be handled with care.
- Failure to follow the instructions may result in damage to the mount and/or personal injury.



Tools Needed (Not Included)

For Grommet Mounting (Optional)

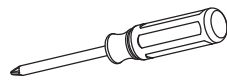


Electric Drill (Optional)



Drill Bit (Optional)
7/16–7/8" (11–22cm)

For Attaching the Monitor Plates to the Monitors



Phillips Screwdriver

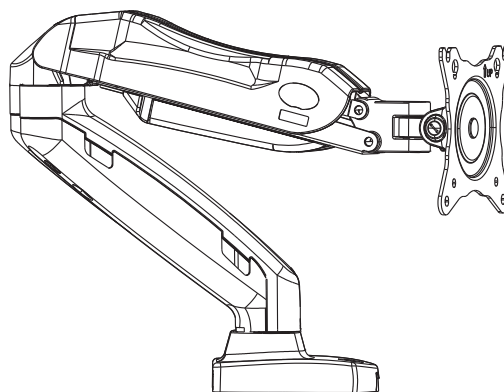
Supplied Parts and Hardware

⚠ WARNING: This product contains small items that could be a choking hazard if swallowed.

Before starting assembly, verify all parts are included and undamaged. Do not use damaged or defective parts. If you require replacement parts, please contact our Technical Support at (877) 419–7832 or Customer Service at support@ergoav.com to find a compatible mount.

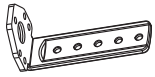
- **NOTE:** Not all hardware included in this package will be used.

Supplied Parts and Hardware for Step 1

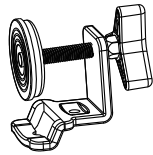


Arm

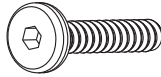
01 x1



C-Clamp Brace
[02] x1



C-Clamp
[03] x1



Bolt
M6x12mm
C (x3)



Grommet Bolt
D1 (x1)



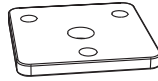
Butterfly Nut
D2 (x1)



5/32" (4mm)
Small Allen Key
E1 (x1)



Locking Plate
F (x1)

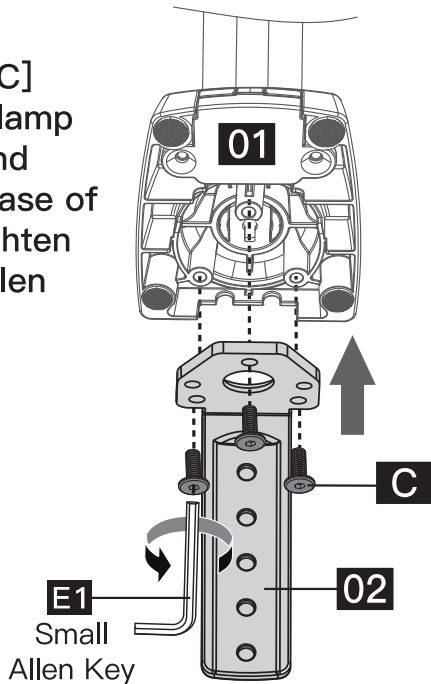


Bottom Plate
E3 (x1)

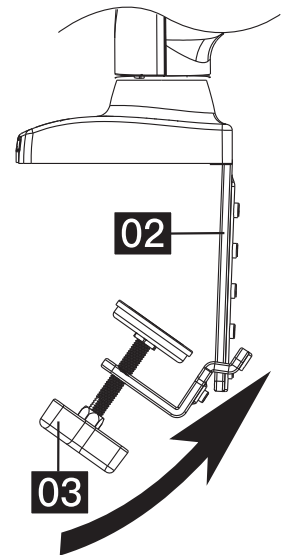
Step 1 Attach to Desk Mounting Surface

Option A: For Clamp Mounting

Insert Bolts [C] through C-Clamp Brace [02] and thread into base of Arm [01]. Tighten with Small Allen Key [E1].

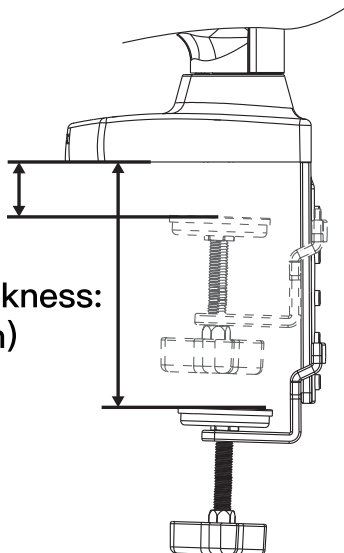


At an angle, guide the C-Clamp [03] over the C-Clamp Brace [02] to desired position then position the C-Clamp [03] to be vertical.

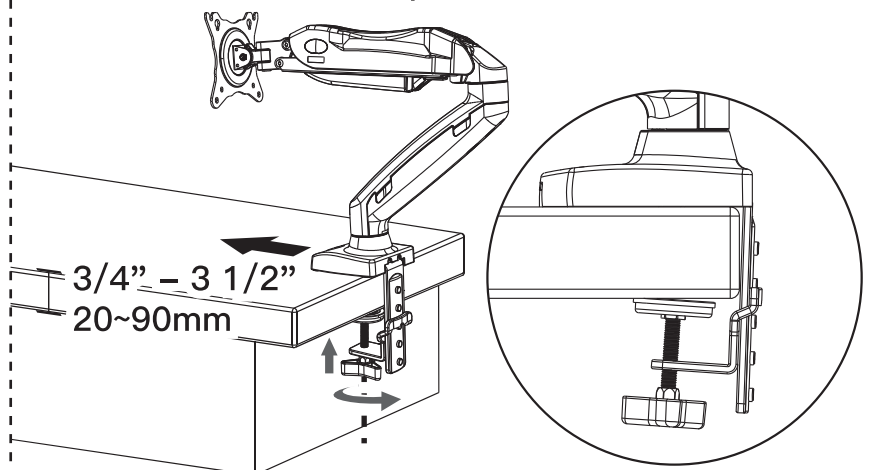


Minimum thickness:
3/4" (20mm)

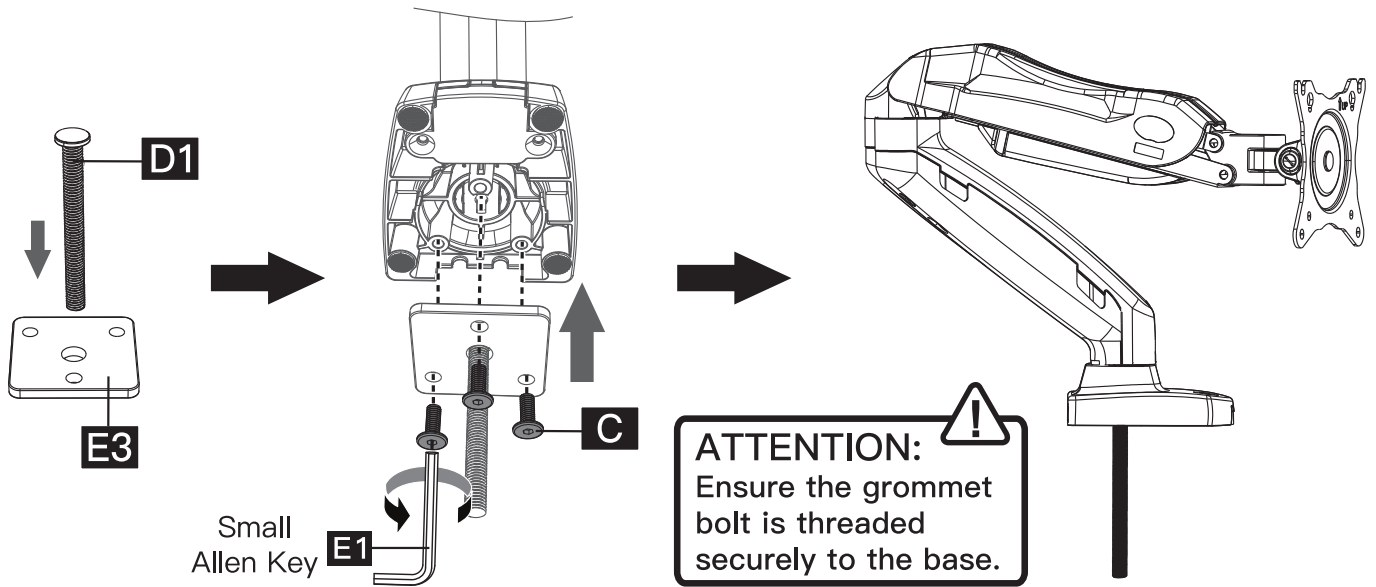
Maximum thickness:
3 1/2" (90mm)



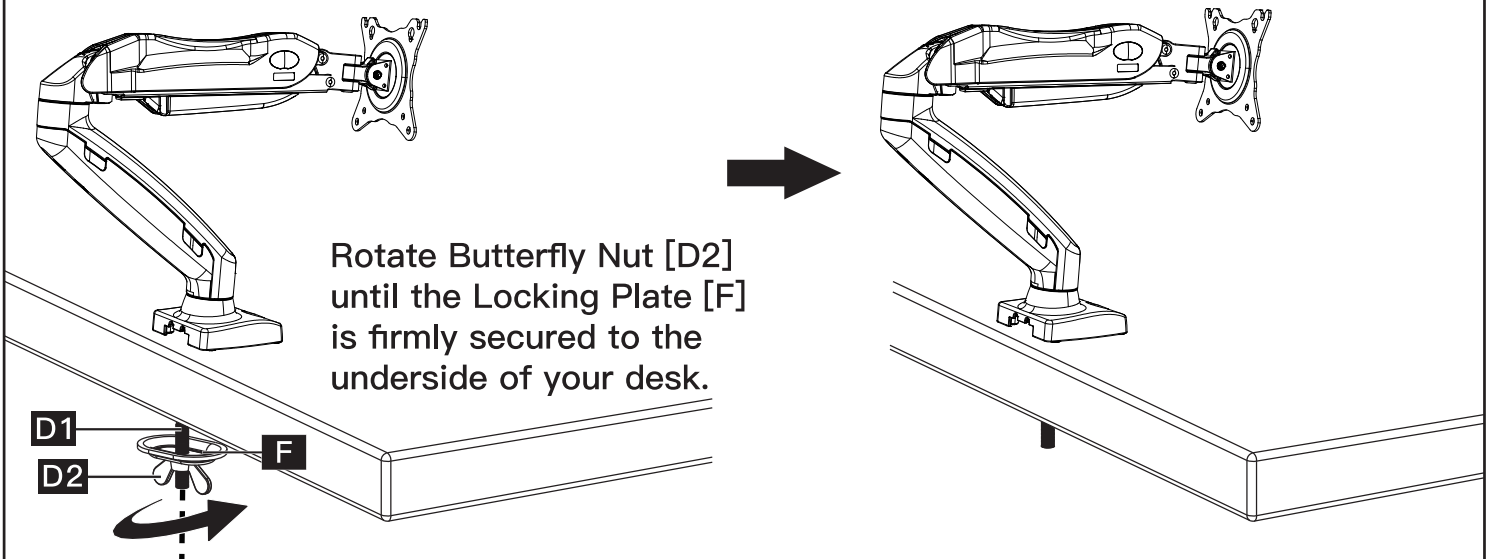
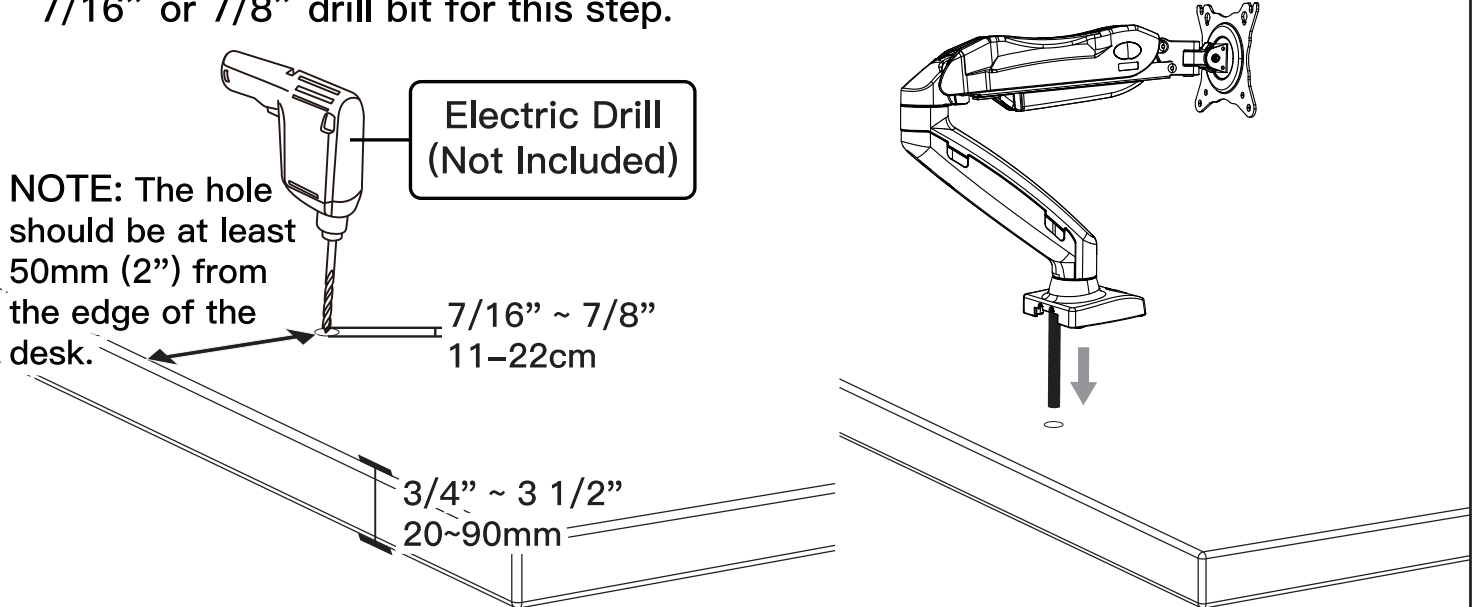
After adjusting the C-Clamp [03] brackets, rotate the knob until the C-Clamp [03] is secured firmly to the underside of desktop.



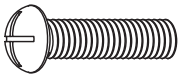
Option B: For Grommet Mounting



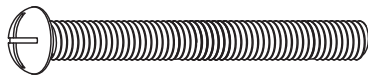
If a hole is needed for grommet installation, be sure to leave at least 2" from the edge of desktop and mark where the hole will be drilled. Use either a 7/16" or 7/8" drill bit for this step.



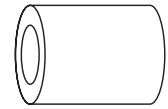
Supplied Hardware for Step 2



Bolt
M4x12mm
A (x4)



Bolt
M4x30mm
B1 (x4)

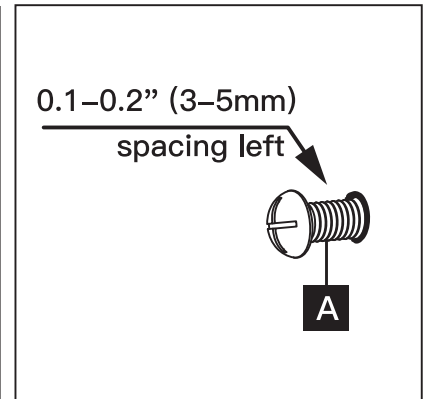
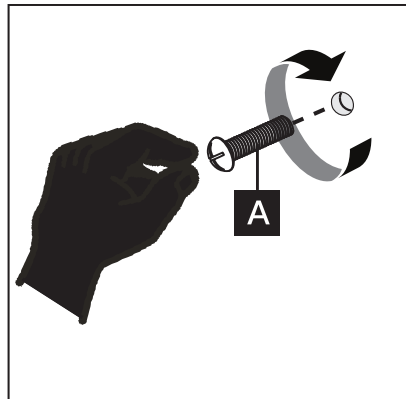
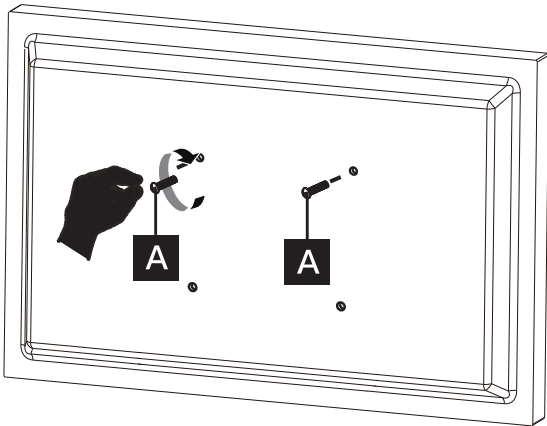


L13mm Spacer
B2 (x4)

Step 2 Attach the Monitor to the Arm

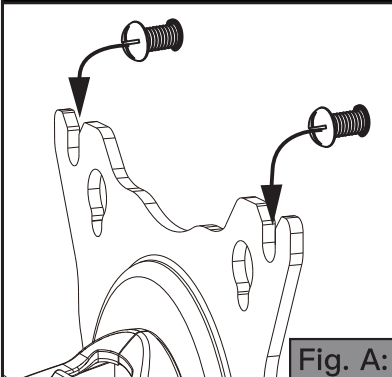
Option A (For Flat Back Monitor)

2A-1 Turn top two Bolts [A] **CLOCKWISE** until about 0.1–0.2" (3–5mm) of space is between monitor back and bolt head.

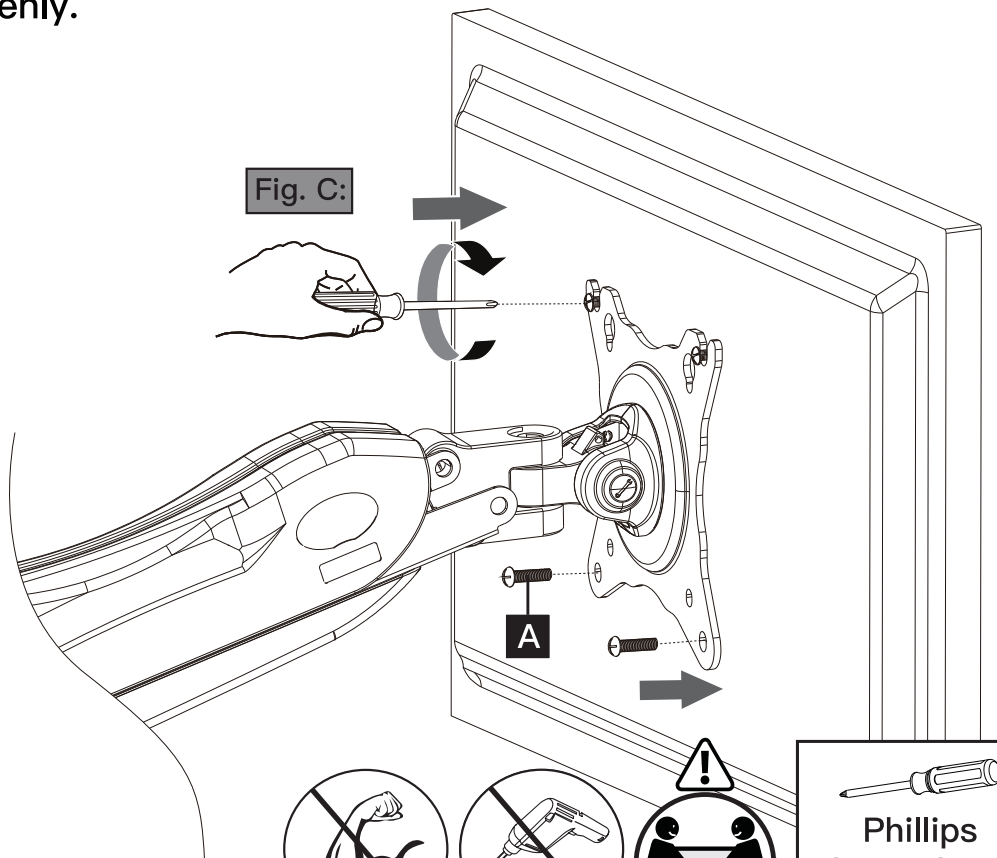
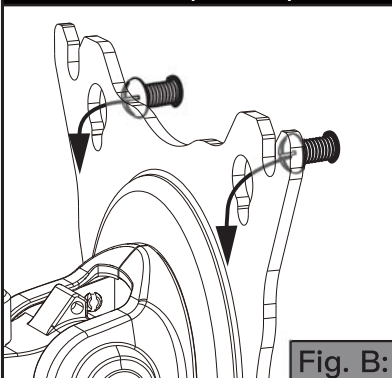


2A-2 Hang the monitor from the Monitor plate with the top two Bolts [A] (see Fig. A or Fig. B). Screw the remaining two Bolts [A] to the bottom holes. Tighten all Bolts [A] evenly.

For Monitor Hole Pattern:
100 x 100mm (4 x 4")

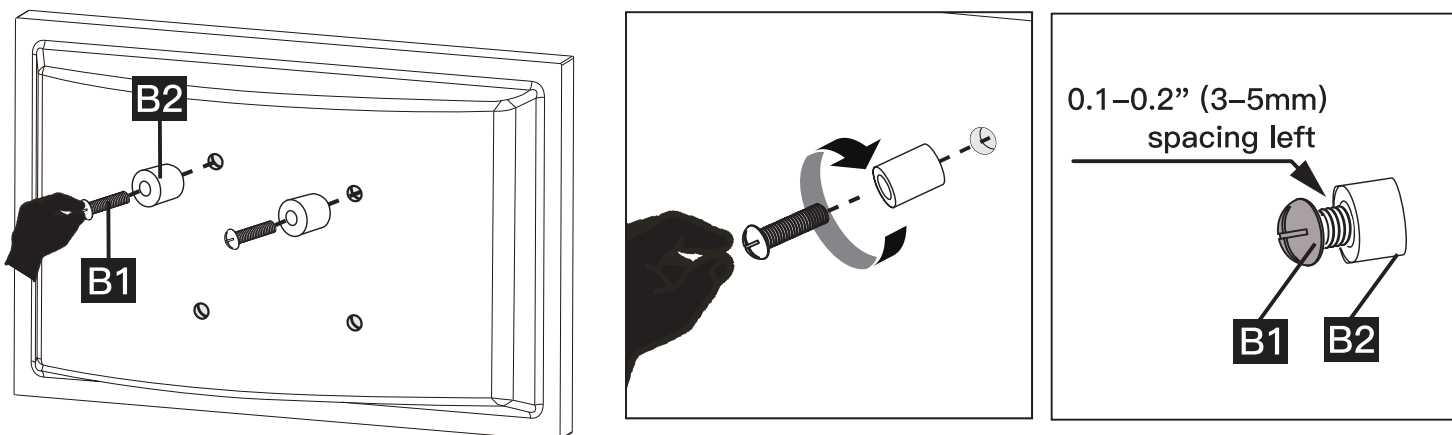


For Monitor Hole Pattern:
75 x 75mm (3 x 3")

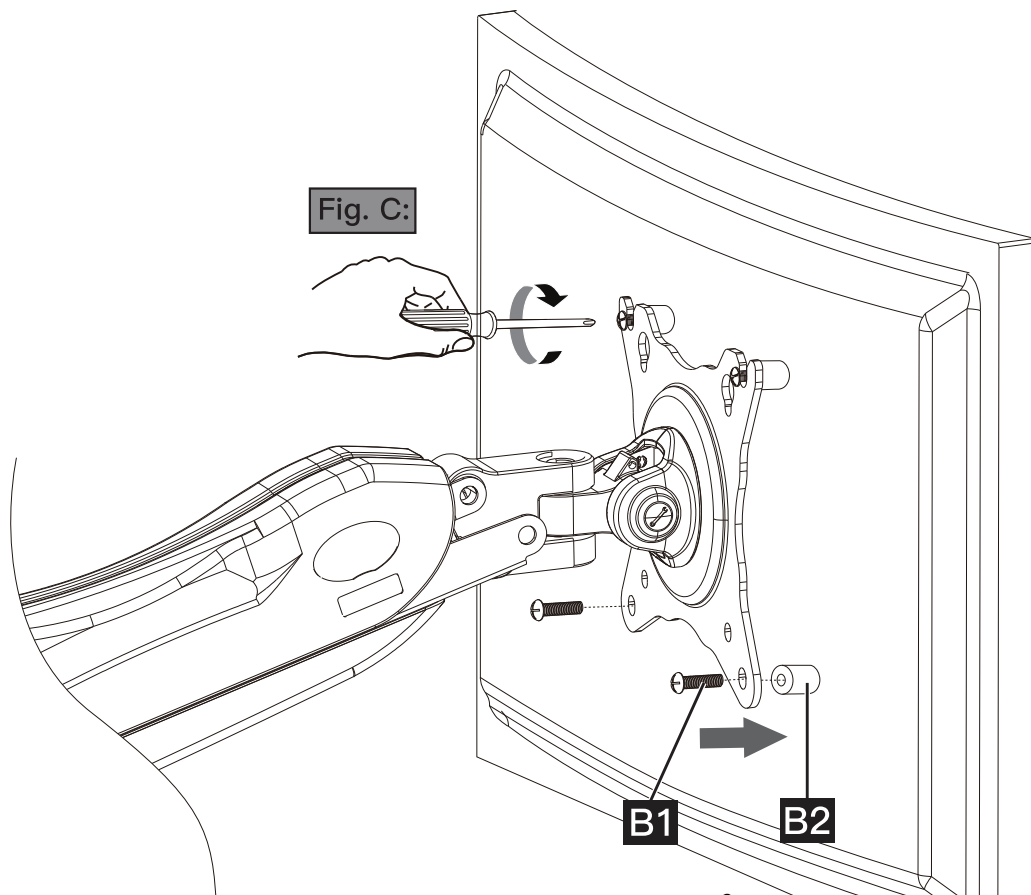


Option B (For Curved Back Monitor)

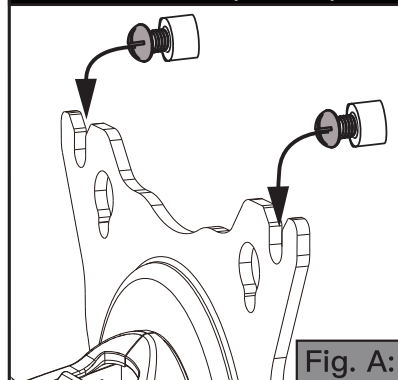
2B-1 Slide the Spacer [B2] over the Bolt [B1] threads. Turn the top two Bolts [B1] **CLOCKWISE** until about 0.1–0.2" (3–5mm) of space between the Spacer [B2] and the bolt head.



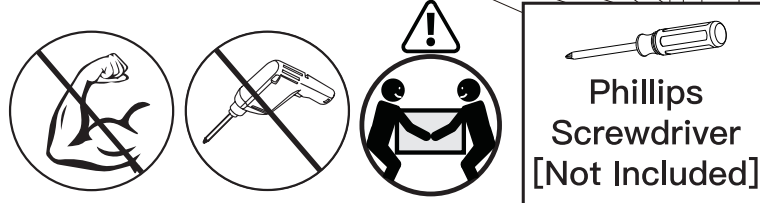
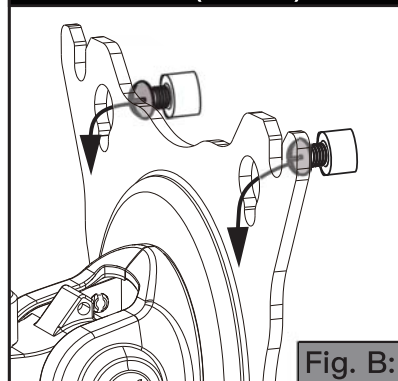
2B-2 Hang the monitor from the Monitor plate with the top two Bolts [B1] (see Fig. A or Fig. B). Place the spacers [B2] between the monitor plate and back of monitor. Screw the remaining two Bolts [B1] to the bottom holes. Tighten all bolts evenly.



For Monitor Hole Pattern:
100 x 100mm (4 x 4")



For Monitor Hole Pattern:
75 x 75mm (3 x 3")

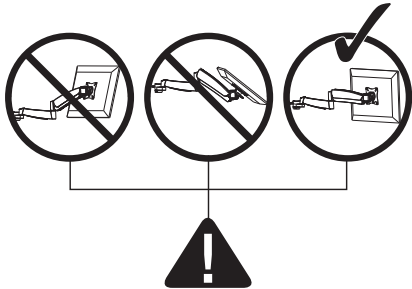


Supplied Hardware for Step 3



3/16" (5mm)
Large Allen Key
E2 (x1)

Step 3 Adjust the Gas Spring Tension



Ensure the arm is held in a horizontal position (parallel to desktop) during adjustment. Failing to do so may result in difficulty adjusting or potential damage to the mount.

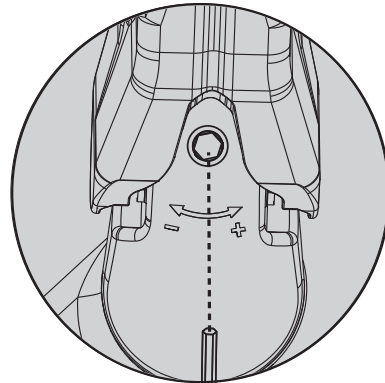
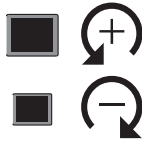
1. IF the gas spring arm RISES with the monitor attached, hold the arm in a horizontal position while using the large Allen Key [E2] to turn the adjustment bolt CLOCKWISE, REDUCING the arm tension.

2. IF the gas spring arm LOWERS with the monitor attached, hold the arm in a horizontal position while using the large Allen Key [E2] to turn the adjustment bolt COUNTER-clockwise, INCREASING the arm tension.

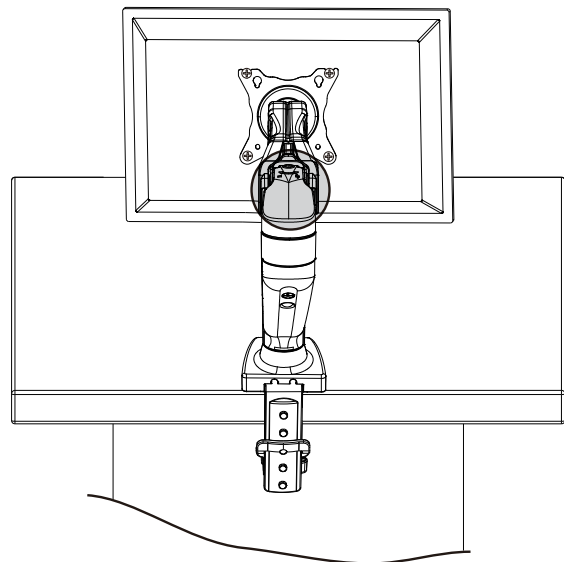
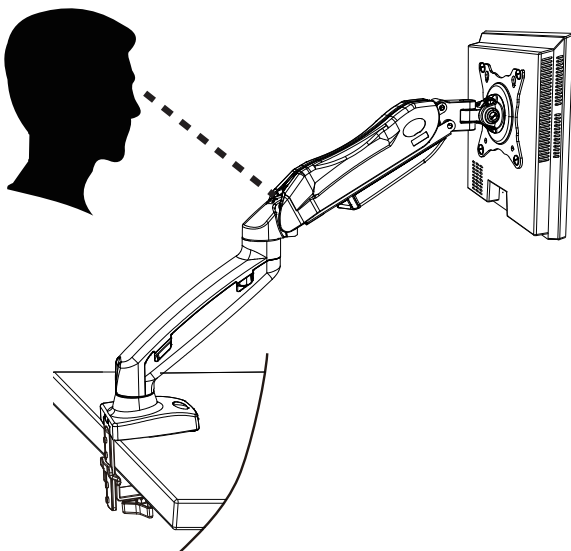
⚠️WARNING!



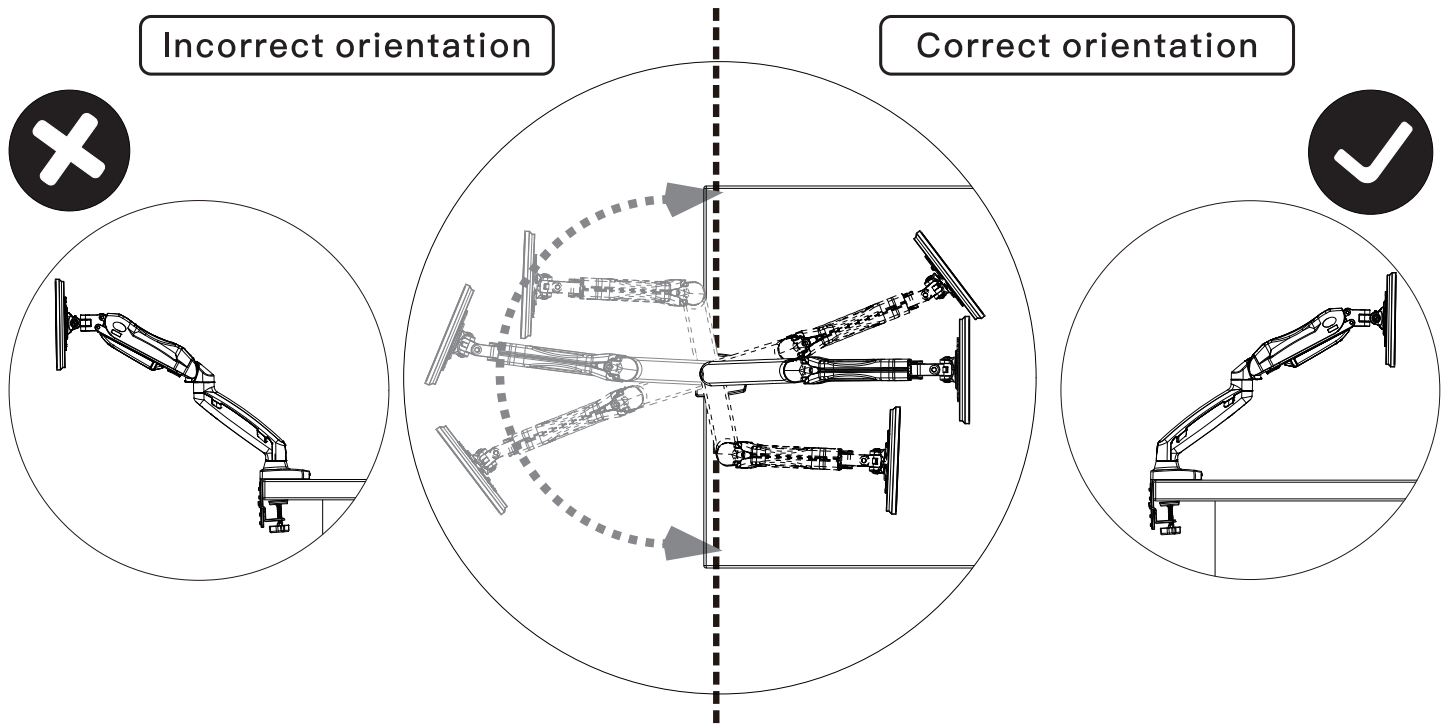
Gas Spring arm is under pressure and should be handled with care. Failure to follow the instructions may result in damage to the mount and/or personal injury.



Clockwise to REDUCE tension - Counter-clockwise to INCREASE tension
E2 Large Allen Key




Step 4 Rotation Restriction



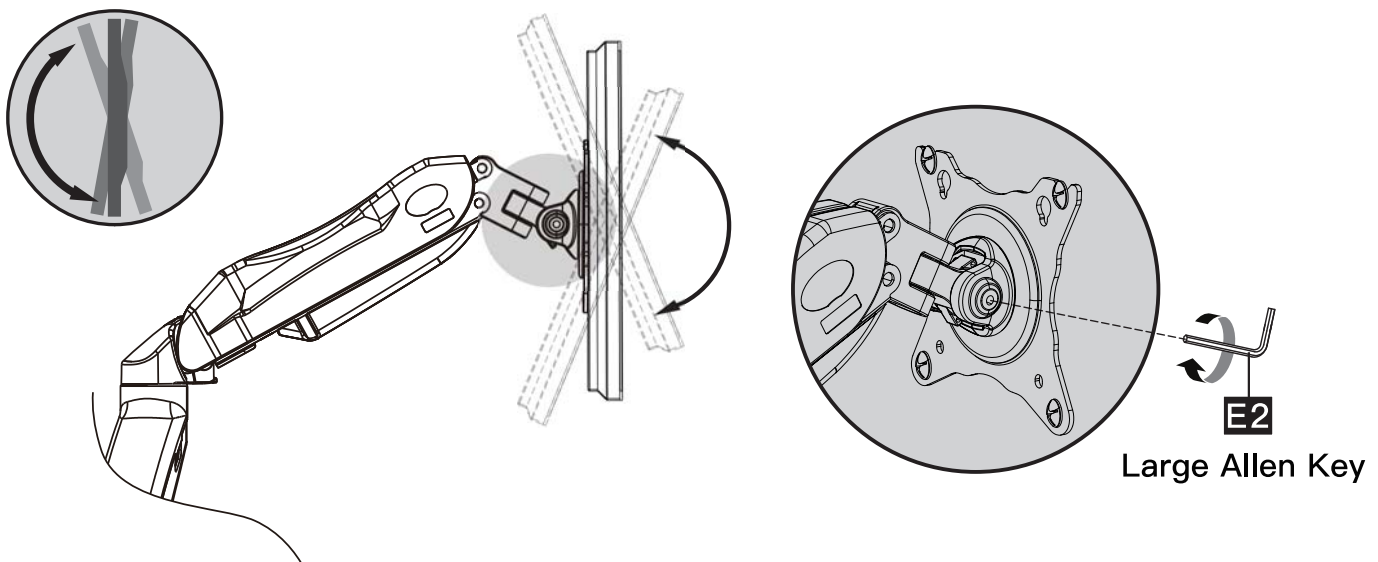
To ensure proper stability, do not adjust monitor behind base. Monitor and arms should remain over the desktop. Failure to do so could result in property damage or injury.

Supplied Hardware for Step 5



3/16" (5mm)
Large Allen Key
E2 (x1)

Step 5 Adjust the Monitor to Proper Tilt Angle

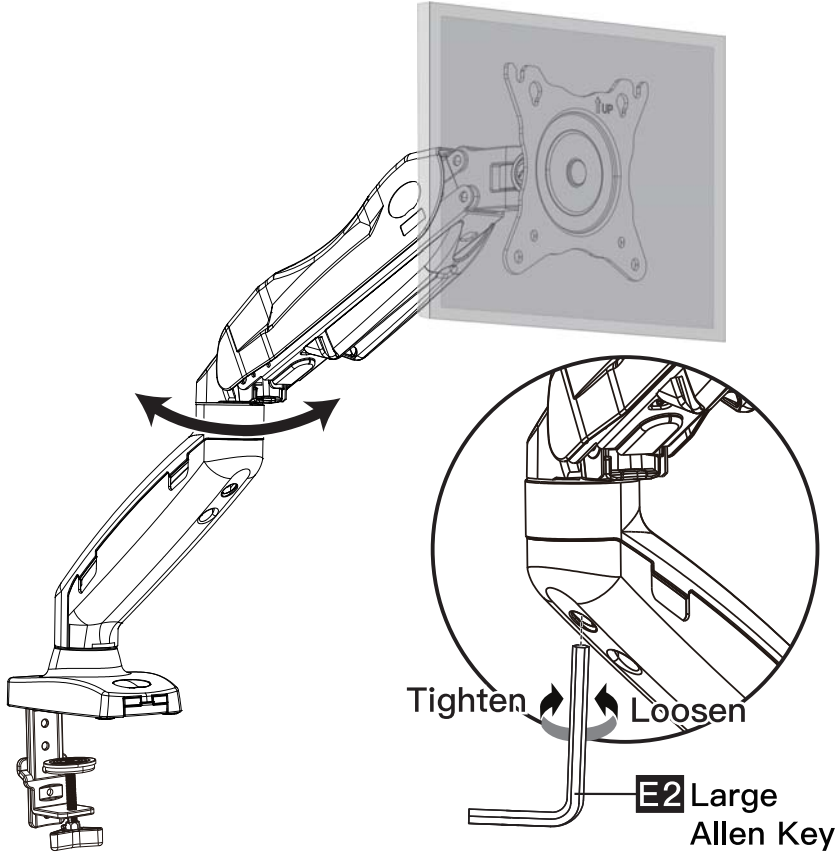
1. Slightly loosen the Bolt with Large Allen Key [E2].
2. Tilt monitor to your desired position.
3. Re-tighten the Bolt with Large Allen Key [E2] to hold monitor in desired position.




Supplied Hardware for Step 6


3/16" (5mm)
Large Allen Key
E2 (x1)

Step 6 Swivel Adjustment

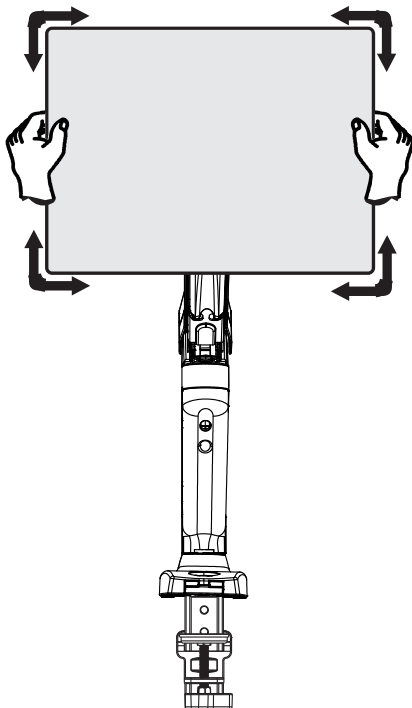


WARNING: 
Do not overtighten
the bolts.

Turn adjustment set screw
CLOCKWISE to **INCREASE**
the swiveling tension.

Turn adjustment set screw
COUNTER-CLOCKWISE to
REDUCE the swiveling
tension.

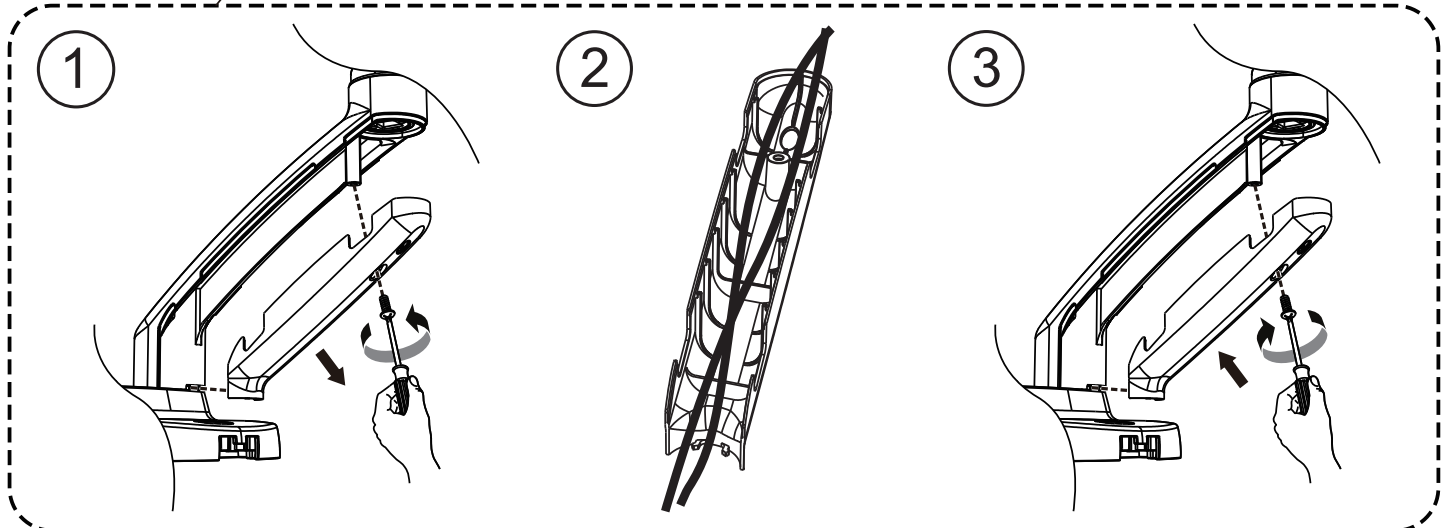
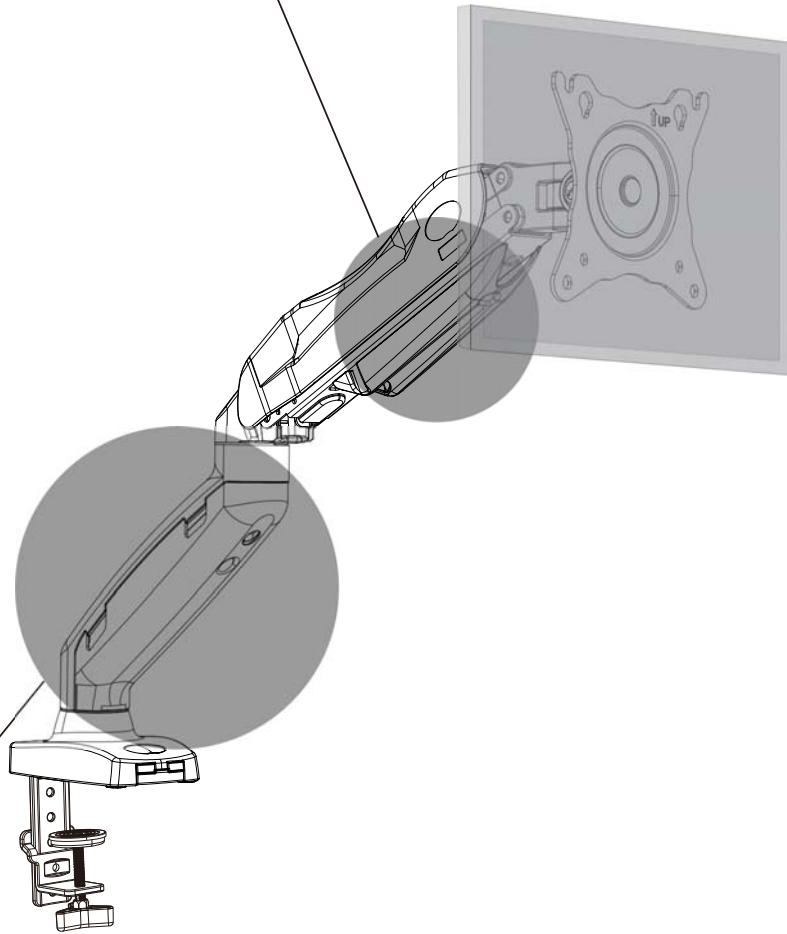
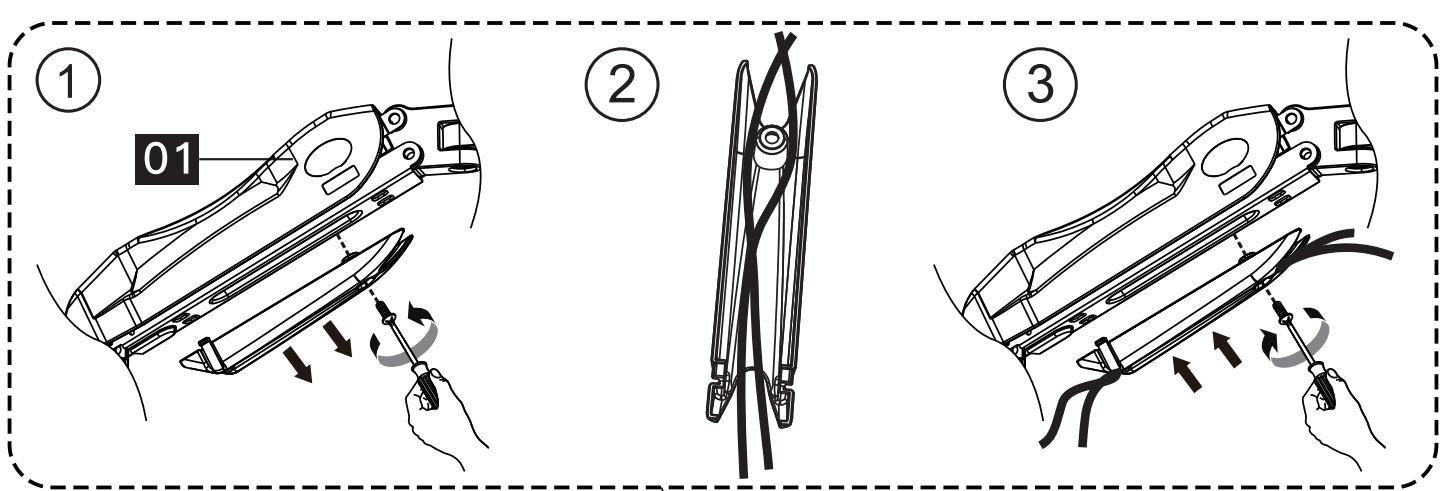
Step 7 Rotation Adjustment



360° Rotation

Firmly hold monitor at edges
and rotate from Landscape
to Portrait mode.

Step 8 Route Cables along the Arm



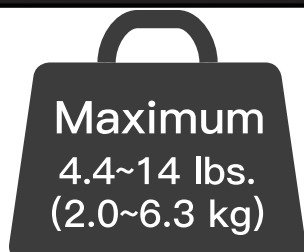
CONSIGNES DE SECURITE IMPORTANTES

• Veuillez lire attentivement toutes les instructions avant de tenter l'installation. Si les instructions ne vous semblent pas claires ou si vous avez des questions, veuillez contacter notre service d'assistance technique au (877) 419-7832 ou notre service clientèle à l'adresse support@ergoav.com.

⚠ ATTENTION : évitez les potentiels dommages corporels et aux biens!

- Ne pas utiliser ce produit dans le cas où cet instruction n'a pas indiqué. Ne pas dépasser le poids limité. Nous ne sommes pas responsables des dommages causés par le montage incorrect ou l'utilisation inappropriée.
- Ce produit contient des bras d'assistance à gaz qui sont sous haute pression. Ne percez pas ces bras et n'exposez pas les bras au feu ou aux flammes. Si le produit est ou devient défectueux, veuillez contacter le service clientèle d'ErgoAV à l'adresse support@ergoav.com ou au (877) 419-7832 pour organiser un retour.
- N'utilisez pas ce produit sur des bureaux en panneaux de particules ou autres bois mous.
- Les informations contenues dans ce manuel ne couvrent pas toutes les conditions ou variables possibles en relation avec l'installation de ce produit.

Restrictions de poids

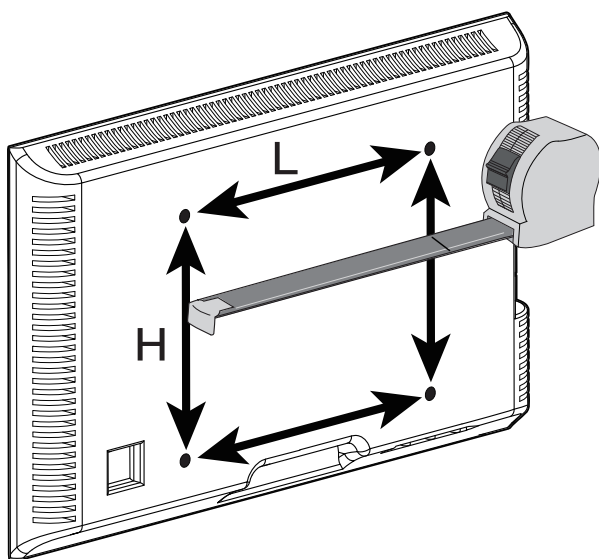


Si votre moniteur pèse plus lourd, n'utilisez pas ce produit. Le moniteur ne doit pas dépasser le poids maximal indiqué.

⚠ AVERTISSEMENT

NE PAS dépasser le poids maximum indiqué. Ce système de montage est destiné à être utilisé uniquement dans la plage de poids indiquée. L'utilisation avec des produits plus lourds que la limite de poids maximale peut entraîner une défaillance du support et causer des dommages potentiels et/ou des blessures. Il est de la responsabilité de l'installateur de vérifier le poids total des moniteurs et de tout accessoire attaché. Ne pas dépasser la limite de poids indiquée.

Vérifier le Modèle VESA du moniteur avant l'Installation



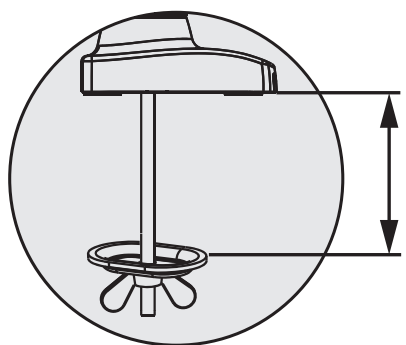
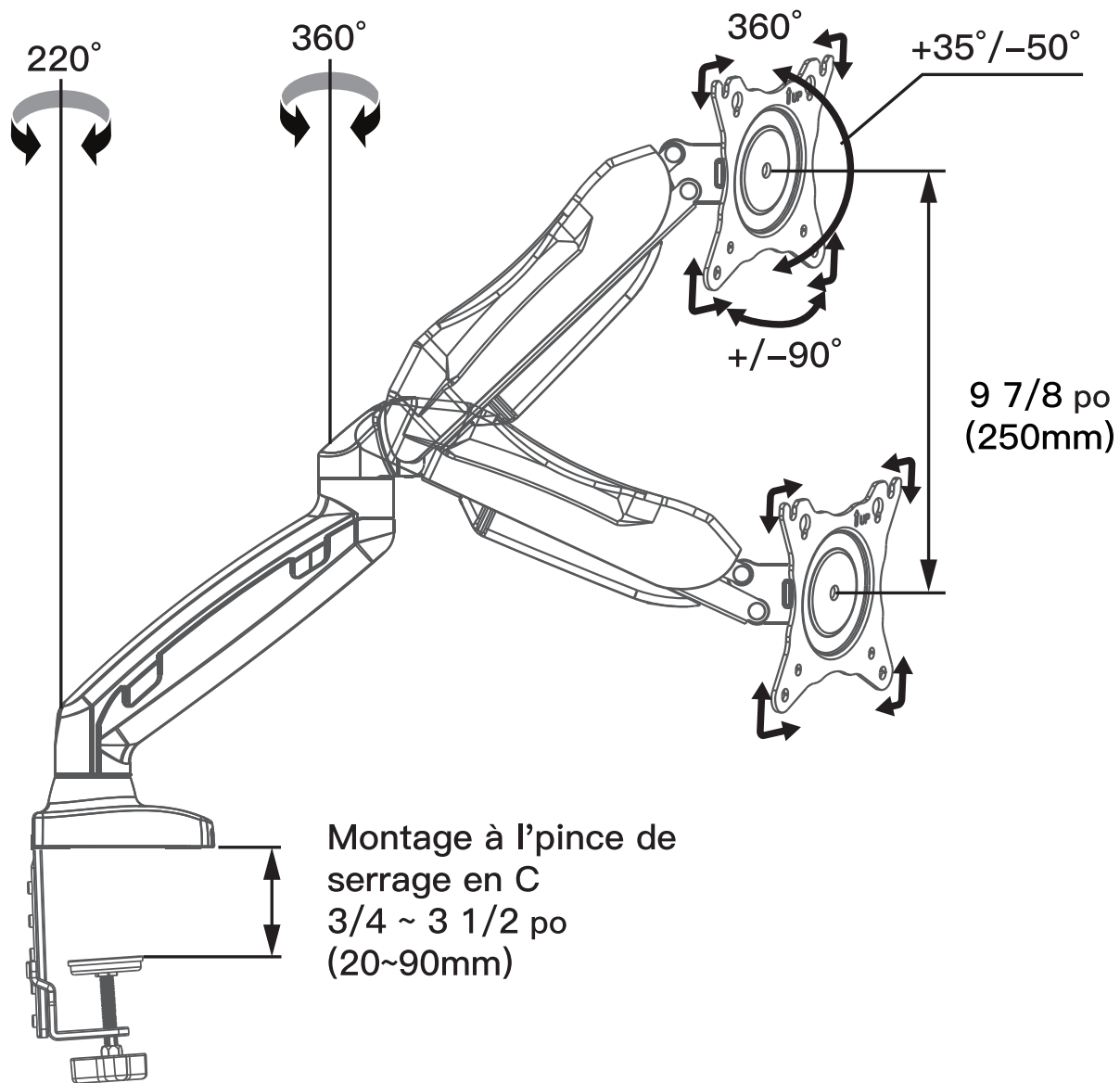
Mesurez le modèle VESA de votre t éléviseur :

Minimum : 75mm x 75mm/3 po x 3 po (LxH)

Maximum : 100mm x 100mm/4 po x 4 po (LxH)

Si le motif VESA de votre moniteur est inférieur à 75mm x 75mm/3 po x 3 po ou supérieur à 100mm x 100mm/4 po x 4 po, ce support n'est PAS COMPATIBLE avec votre moniteur. Veuillez contacter notre support technique au (877) 419-7832 ou support@ergoav.com pour trouver un support compatible.

Caractéristiques du produit



Montage à l'aide d'un
passe-fil
3/4 ~ 3 1/2 po
(20~90mm)

LE REGLAGE DES TENSIONS NE DOIT ETRE EFFECTUE QU'APRES L'INSTALLATION DU MONTAGE



NE PAS régler la tension sans moniteur attaché.

1. Vérifiez que le poids de votre moniteur (y compris les accessoires) est compris entre 2,0–6,3 kg (4,4–14 livres).
2. Les informations sur le poids du moniteur se trouvent dans sa boîte ou dans son manuel.
3. Assurez-vous que le moniteur a été solidement fixé au support.

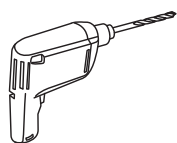
⚠ AVERTISSEMENT :

- Le bras du ressort à gaz est sous pression et doit être manipulé avec précaution.
- Si vous ne suivez pas les instructions, vous risquez d'endommager le support et/ou de vous blesser.



Outils nécessaires (Non Inclus)

Pour le montage des passe-fils (en option)

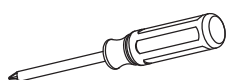


Foreuse (en option)



Mèche à bois (en option)
7/16–7/8 po (11–22mm)

Pour l'installation de l'assemblage du USB–Leitungen et la fixation des plaques de moniteur aux moniteurs



Tournevis cruciform

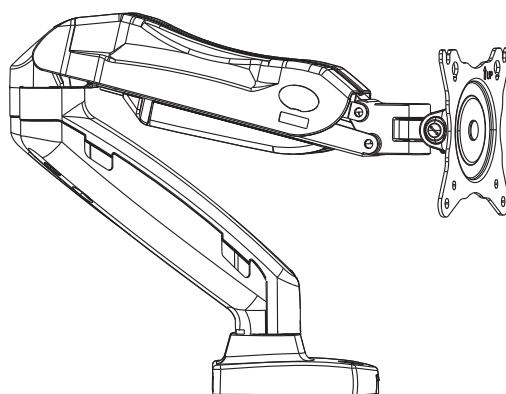
Pièces et matériel fournis

⚠ AVERTISSEMENT : Ce produit contient des petits objets susceptibles de présenter un risque d'étouffement en cas d'ingestion.

Avant de commencer l'assemblage, vérifiez que toutes les pièces sont incluses et en bon état. N'utilisez pas de pièces endommagées ou défectueuses. Si vous avez besoin de pièces de rechange, veuillez contacter notre ligne d'assistance technique au (877) 419–7832 ou le service clientèle à l'adresse support@ergoav.com pour trouver un support compatible.

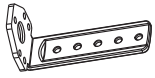
• **VEUILLEZ NOTER** : le matériel inclus dans cet ensemble ne sera pas utilisé en totalité.

Pièces et matériels fournis pour la étape 1

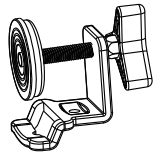


Bras

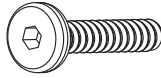
01 x1



Étrier en pince de serrage en C
02 x1



Pince de serrage en C
03 x1



Boulon M6x12mm C (x3)



Boulon à OEillet D1 (x1)



Écrou Papillon D2 (x1)



5/32 po (4mm)
Petite clé Allen E1 (x1)



Plaque de Verrouillage F (x1)

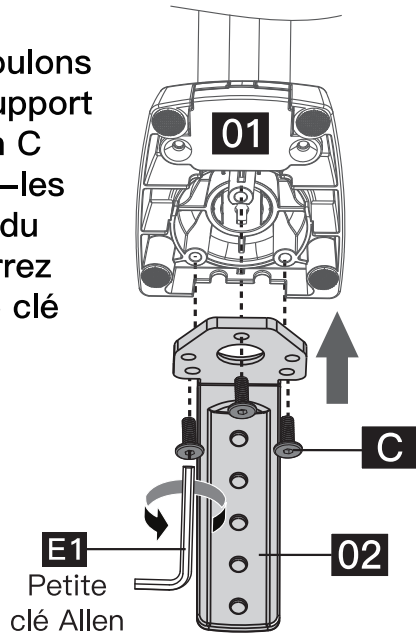


Plaque inférieure E3 (x1)

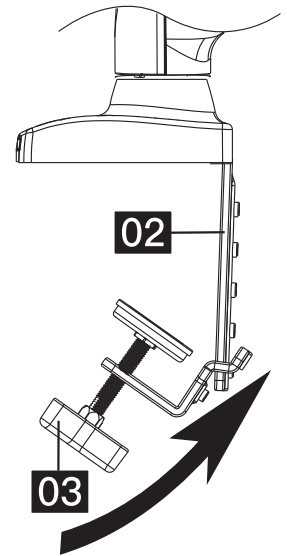
Étape 1 Fixez à la surface de montage du bureau

Option A : Pour le montage de la pince

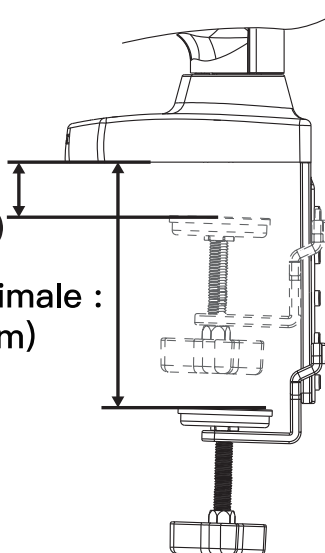
Insérez les boulons [C] dans le support de serrage en C [02] et vissez-les dans la base du bras [01]. Serrez avec la petite clé Allen [E1].



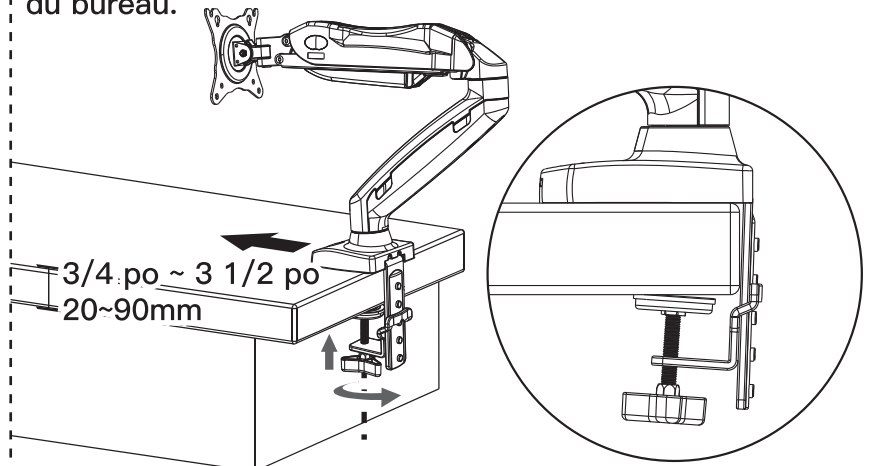
En biais, guidez la pince en C [03] sur le support de pince en C [02] jusqu'à la position souhaitée, puis positionnez la pince en C [03] à la verticale.



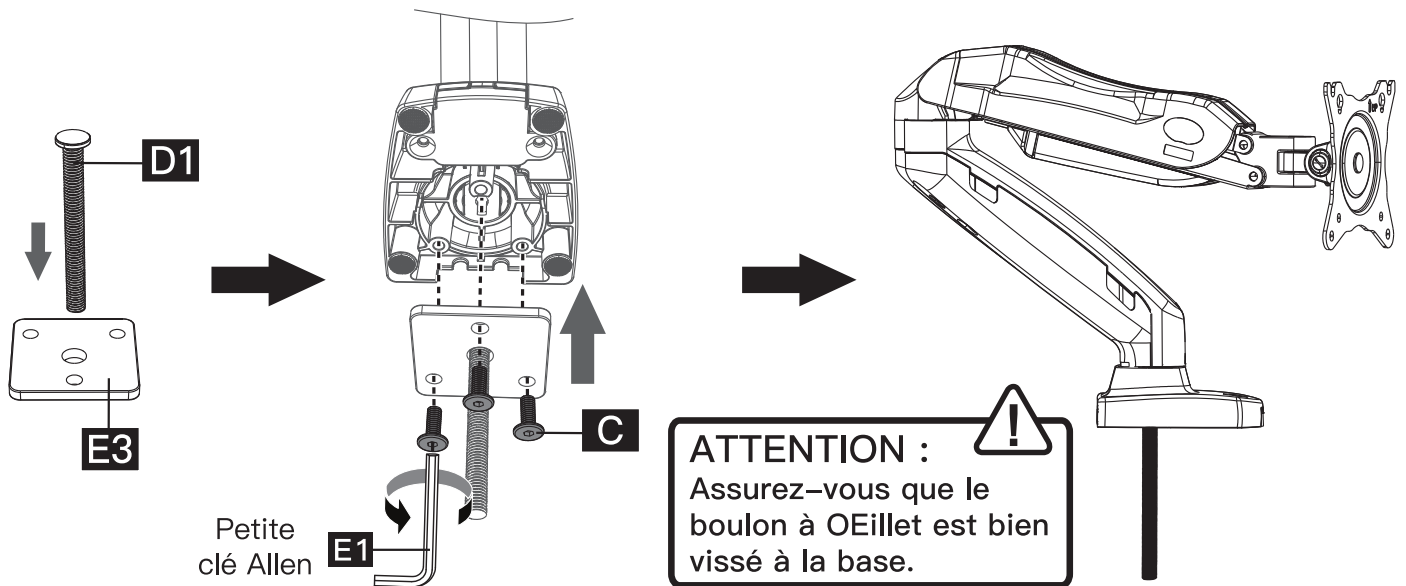
Épaisseur minimale :
3/4 po (20mm)
Épaisseur maximale :
3 1/2 po (90mm)



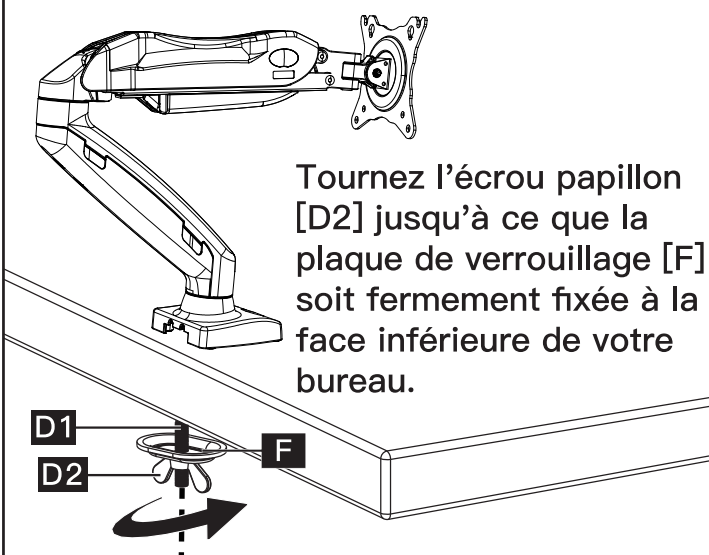
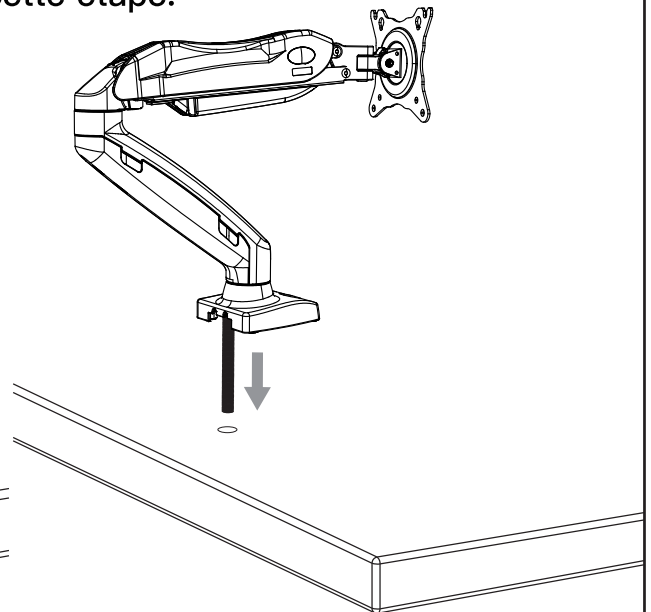
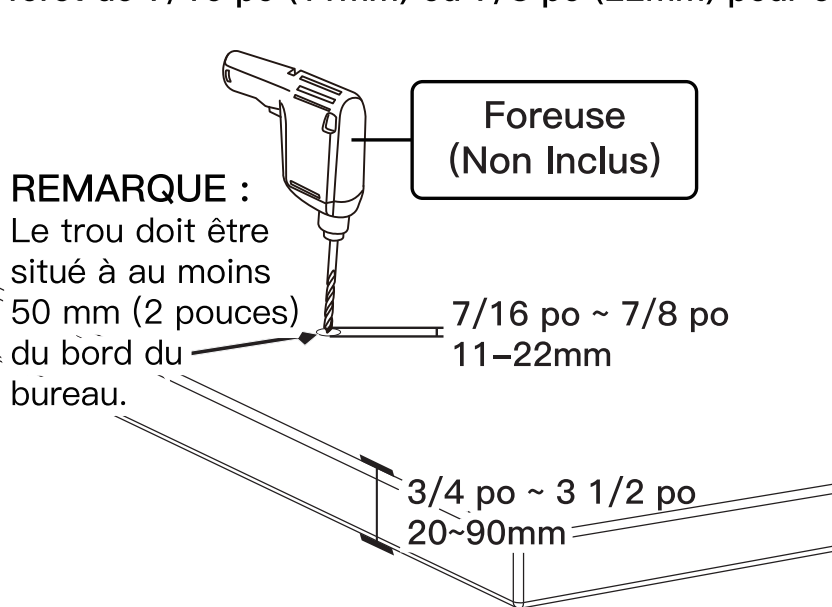
Après avoir ajusté les supports de la pince de serrage en C [03], tournez la poignées jusqu'à ce que la pince de serrage en C [03] soit fermement fixée à la face inférieure du bureau.



Option B : Pour le montage de l'oeillet



Si un trou est nécessaire pour l'installation d'un passe-fil, veuillez à laisser au moins 2 pouces à partir du bord du bureau et marquez l'endroit où le trou sera percé. Utilisez une foret de 7/16 po (11mm) ou 7/8 po (22mm) pour cette étape.



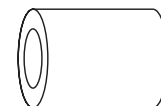
matériel fournis pour l'étape 2



Boulon
M4x12mm
A (x4)



Boulon
M4x30mm
B1 (x4)

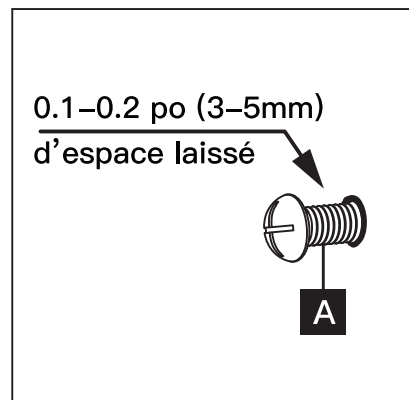
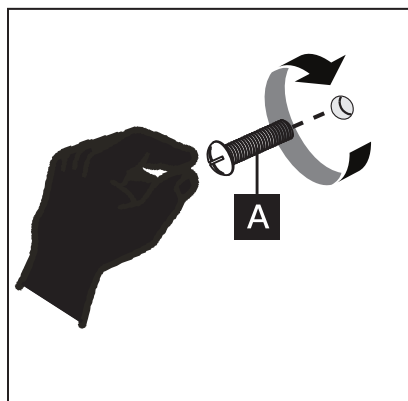
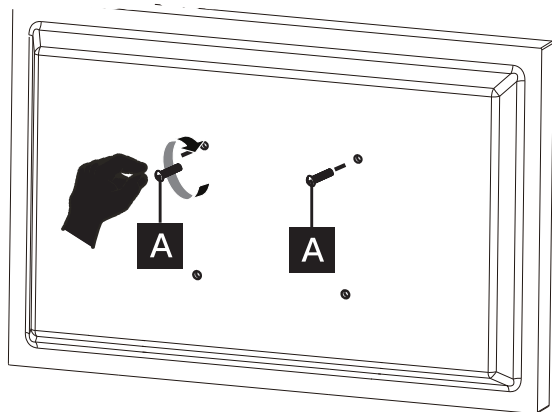


L13mm Entretoises
B2 (x4)

Étape 2 Fixer les moniteurs aux bras

Option A (pour moniteur à dos plat)

2A-1 Tournez les deux boulons supérieurs [A] dans le sens des aiguilles d'une montre jusqu'à ce qu'il y ait un espace d'environ 0,1–0,2 po (3–5 mm) entre l'arrière du moniteur et la tête du boulon.



2A-2 Suspendez le moniteur à la plaque VESA à l'aide des deux boulons supérieurs (voir Fig. A ou Fig. B). Vissez les deux boulons restants aux trous inférieurs. Serrez tous les boulons uniformément.

Pour le modèle de trou VESA :
100 x 100mm (4 x 4 po)

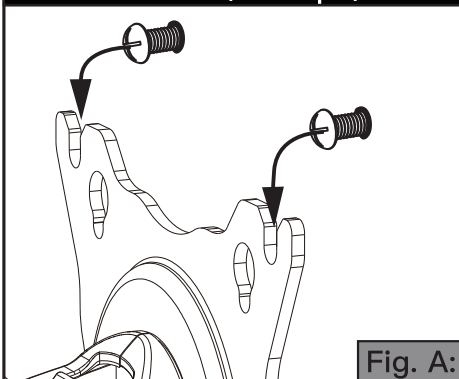


Fig. A:

Pour le modèle de trou VESA :
75 x 75mm (3 x 3 po)

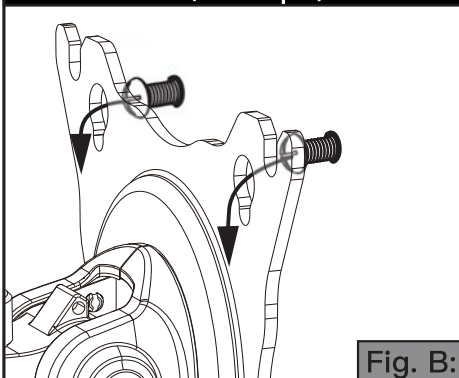
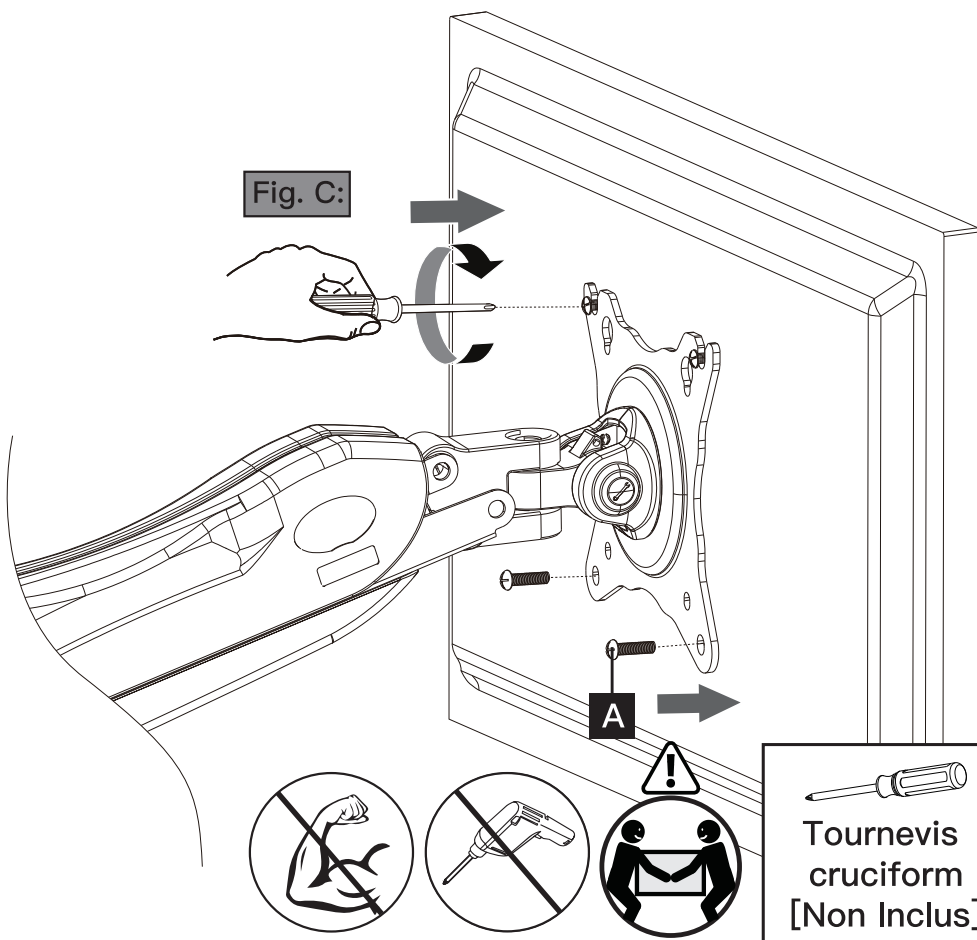
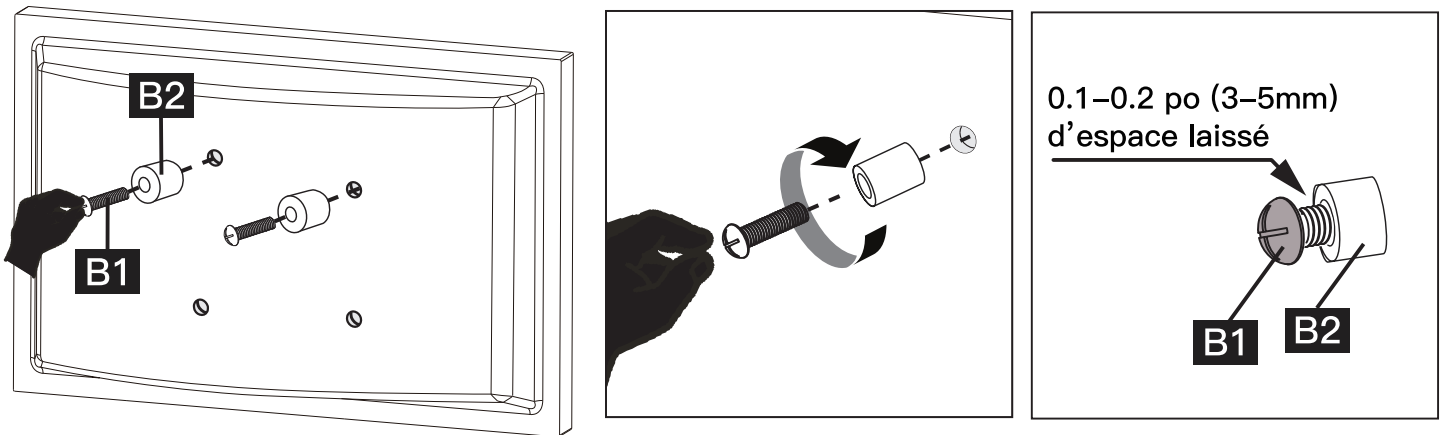


Fig. B:

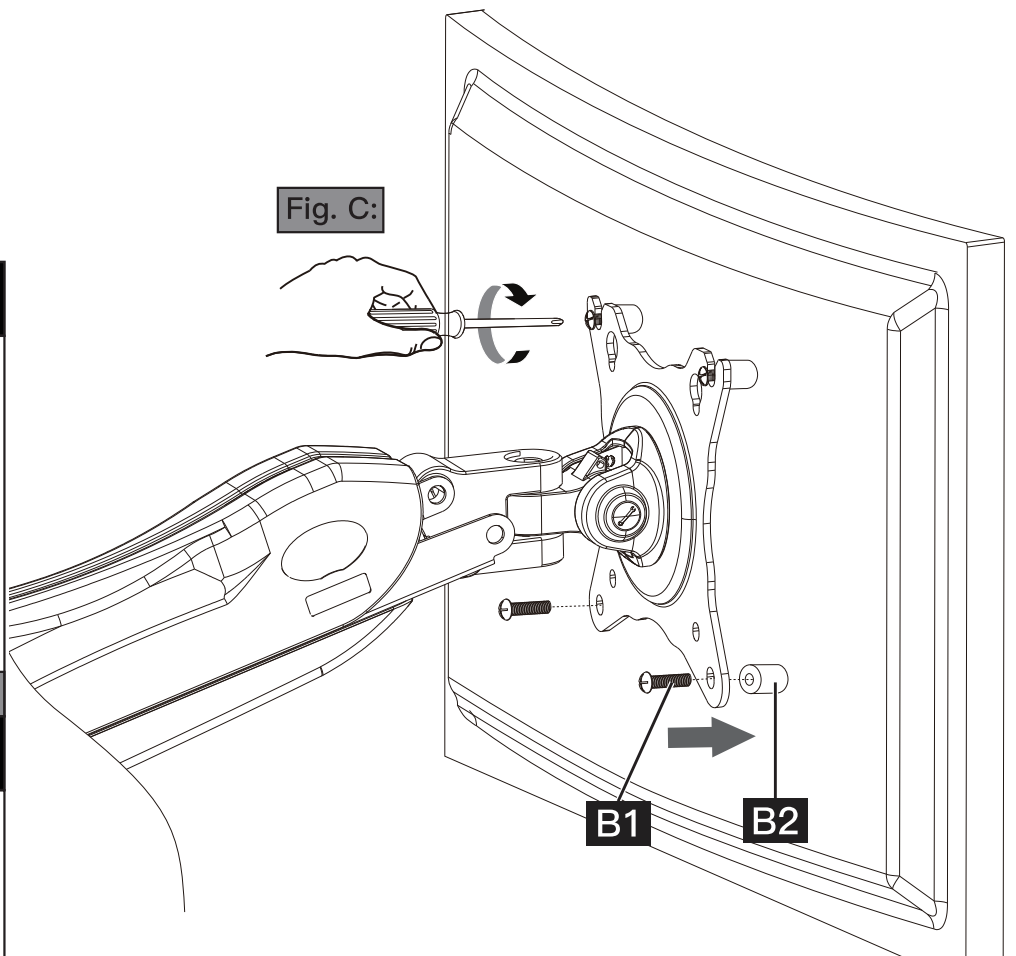


Option B (pour moniteur à dos incurvé)

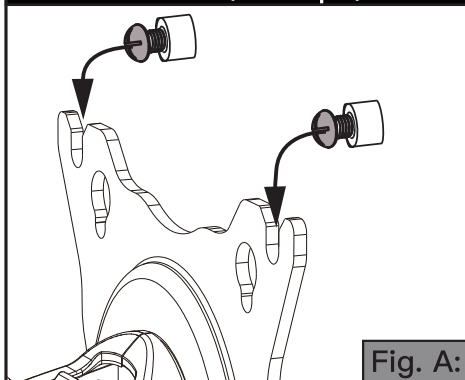
2B-1 Faites glisser l'entretoise [B2] sur les filets du boulon [B1]. Tournez les deux boulons supérieurs **DANS LE SENS DES AIGUILLES D'UNE MONTRE** jusqu'à ce qu'il y ait un espace d'environ 0,1–0,2 po (3–5 mm) entre l'entretoise et la tête du boulon.



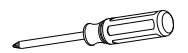
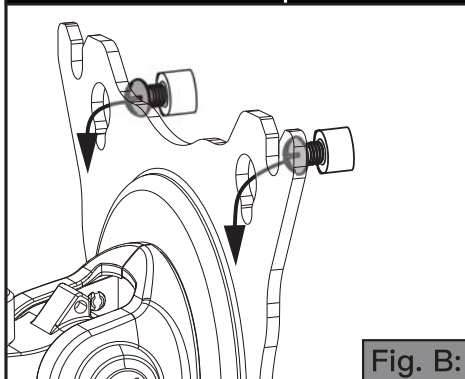
2B-2 Suspendez le moniteur à la plaque VESA à l'aide des deux boulons supérieurs (voir Fig. A ou Fig. B). Placez les entretoises [B2] entre la plaque de moniteur et l'arrière du moniteur. Vissez les deux boulons restants aux trous inférieurs. Serrez tous les boulons uniformément.



Pour le modèle de trou VESA :
100 x 100mm (4 x 4 po)



Pour le modèle de trou VESA :
75 x 75mm (3 x 3 po)



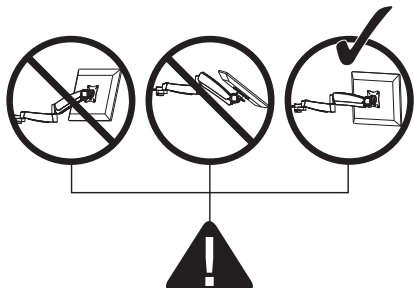
Tournevis
cruciform
[Non Inclus]

Matériels fournis pour les étapes 3



3/16 po (5mm)
Grande clé Allen
E2 (x1)

Étape 3 Régler la Tension du Ressort à Gaz



Assurez-vous que le bras est maintenu en position horizontale (parallèle au bureau) pendant le réglage. Si vous ne le faites pas, vous risquez de rencontrer des difficultés de réglage ou d'endommager le support.

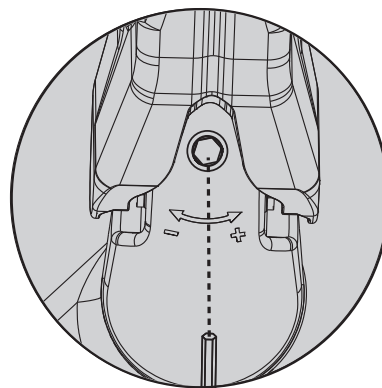
1. Si le bras du ressort à gaz se soulève lorsque le moniteur est fixé, maintenez le bras en position horizontale tout en utilisant la grande clé Allen (E2) pour tourner le boulon de réglage dans le sens des aiguilles d'une montre, afin de RÉDUIRE la tension du bras.

2. Si le bras du ressort à gaz s'abaisse lorsque le moniteur est fixé, maintenez le bras en position horizontale tout en utilisant la grande clé Allen (E2) pour tourner le boulon de réglage dans le sens inverse des aiguilles d'une montre, augmentant ainsi la tension du bras.

⚠ AVERTISSEMENT!

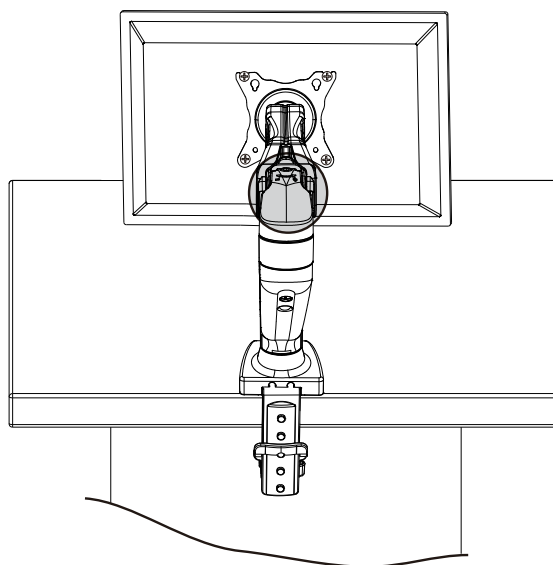
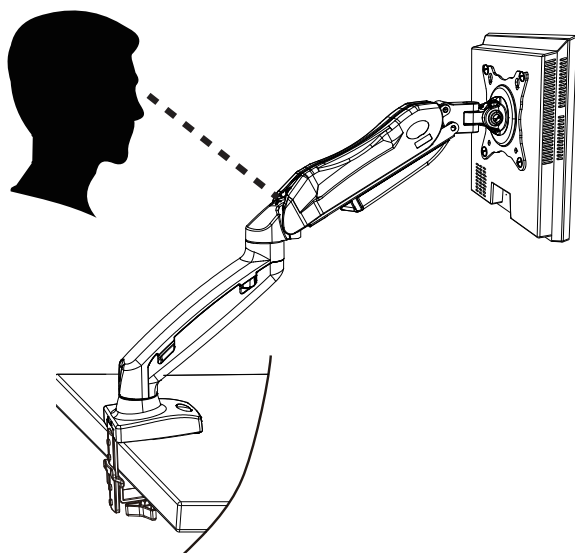


Le bras du ressort à gaz est sous pression et doit être manipulé avec précaution. Si vous ne suivez pas les instructions, vous risquez d'endommager le support et/ou de vous blesser.



Sens horaire pour - réduire la tension + Sens anti-horaire pour augmenter la tension

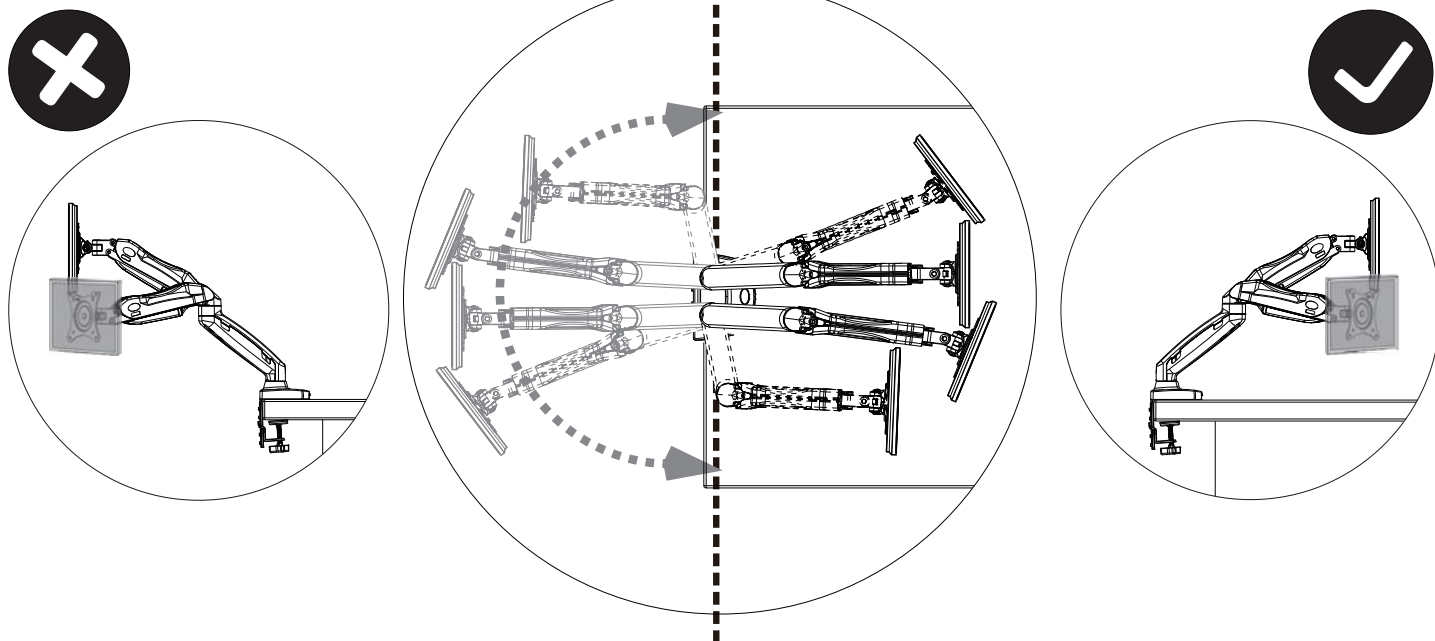
 Grande clé Allen



Étape 4 Restriction de Rotation

Orientation incorrecte

Orientation correcte



Pour assurer une bonne stabilité, ne réglez pas le moniteur derrière la base. Le moniteur et les bras doivent rester au-dessus du bureau. Ne pas le faire pourrait entraîner des dommages matériels ou des blessures.

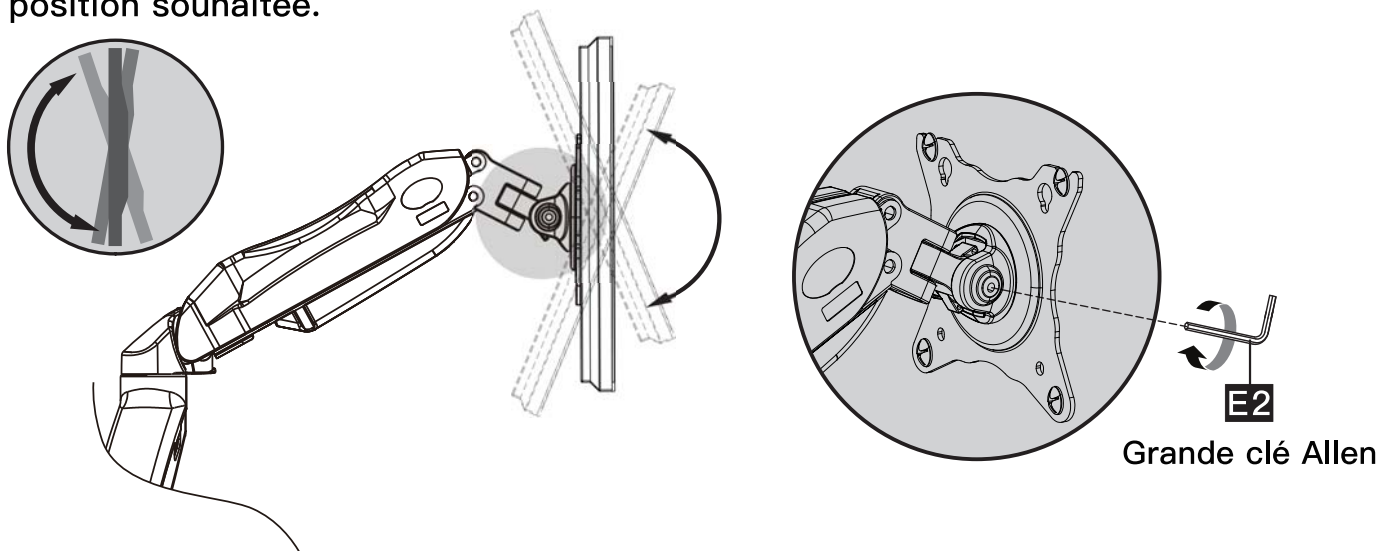
Matériels fournis pour les étapes 5



3/16 po (5mm)
Grande clé Allen
E2 (x1)

Étape 5 Ajuster le moniteur à l'angle d'inclinaison approprié

1. Desserrez légèrement le boulon avec la grande clé Allen [E2].
2. Inclinez le moniteur à la position souhaitée.
3. Resserrez le boulon avec la grande clé Allen [E2] pour maintenir le moniteur dans la position souhaitée.

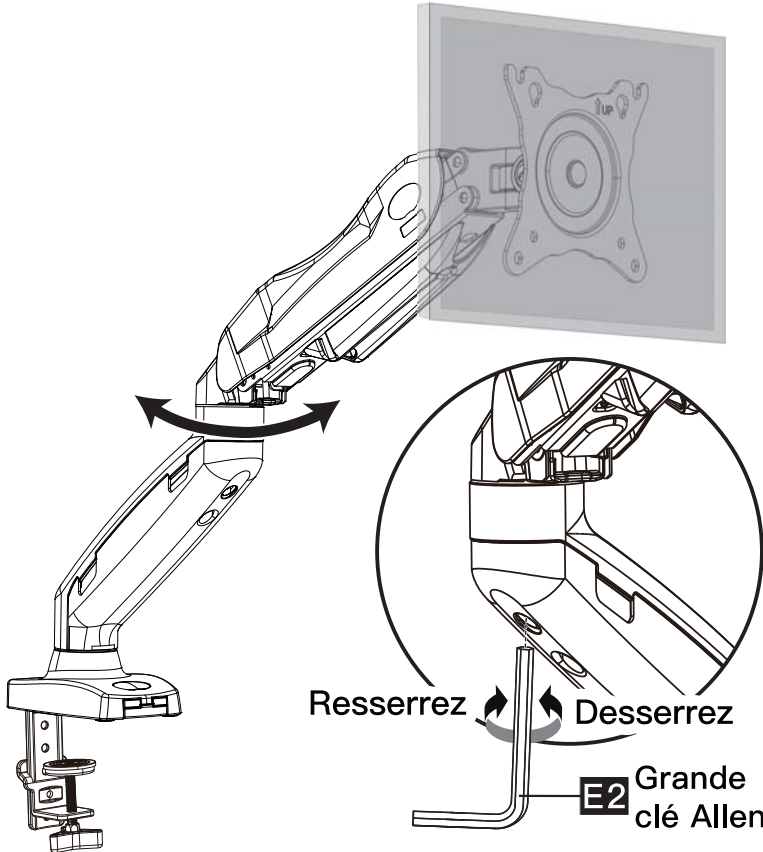



Matériels fournis pour les étapes 6



3/16 po (5mm)
Grande clé Allen
E2 (x1)

Étape 6 Réglage de l'orientation

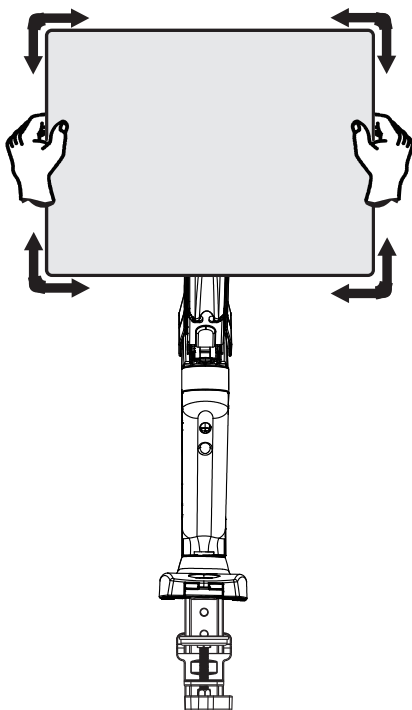


ATTENTION : 
Ne serrez pas trop les
boulons.

Tournez la vis de réglage dans
le sens des aiguilles d'une
montre pour augmenter la
tension de pivotement.

Tournez la vis de réglage dans
le sens inverse des aiguilles
d'une montre pour réduire la
tension de pivotement.

Étape 7 Restriction de Rotation

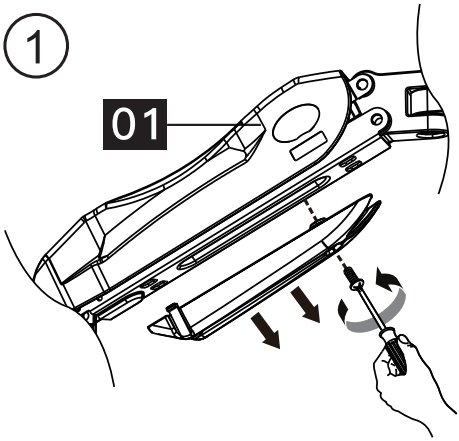


360° Rotation

Tenez fermement le moniteur
par les bords et faites-le
pivoter du mode Paysage au
mode Portrait.

Étape 8 Acheminer des câbles le long du bras

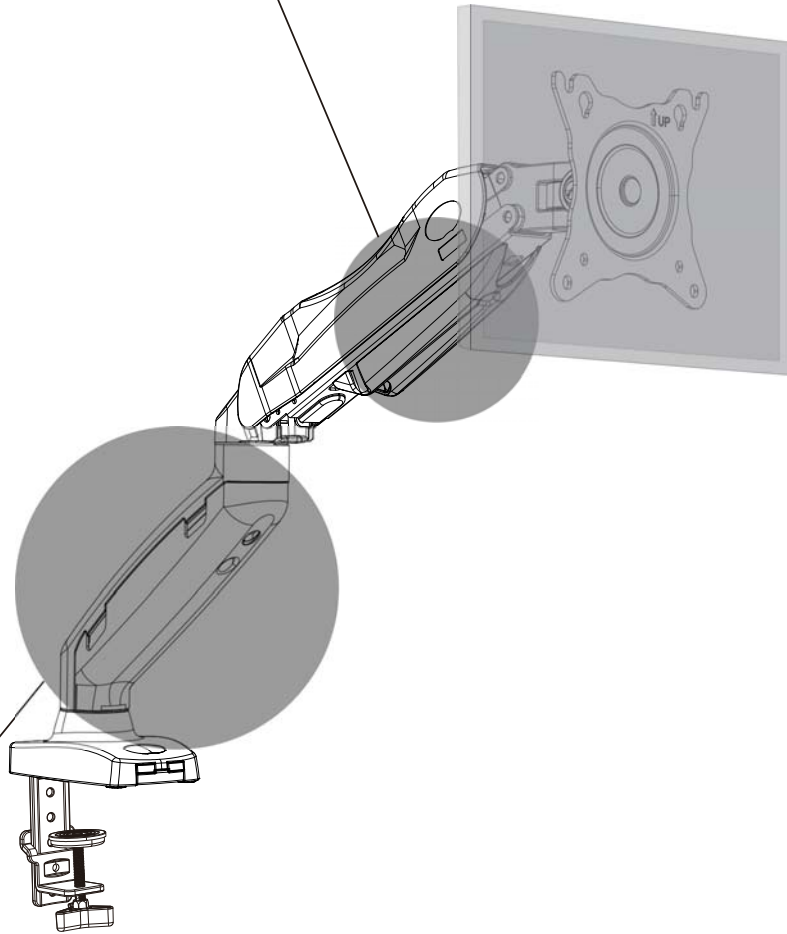
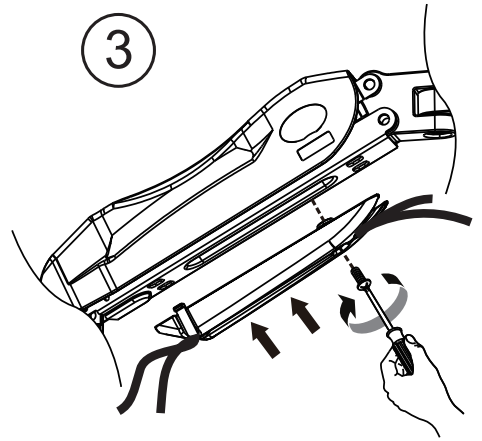
1



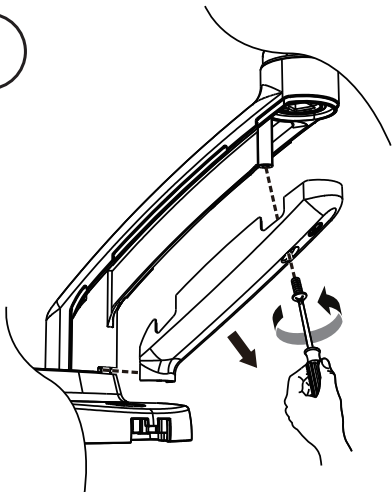
2



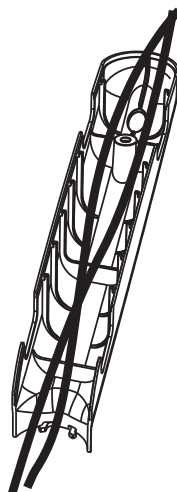
3



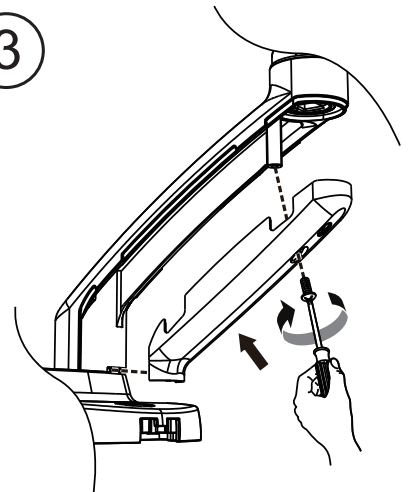
1



2



3



INFORMACIÓN DE SEGURIDAD IMPORTANTE

• Lea todas las instrucciones detenidamente antes de proceder a la instalación. Si no entiende las instrucciones o tiene alguna duda o consulta, póngase en contacto con nuestra línea de asistencia técnica llamando al (877) 419-7832, o escribiendo al servicio de atención al cliente en support@ergoav.com.

⚠PRECAUCIÓN: ¡Evite posibles lesiones personales y daños a la propiedad!

- No use este producto para ningún propósito que no esté explícitamente especificado en este manual. No exceda la capacidad de peso. No nos hacemos responsables por daños o lesiones causados por un montaje incorrecto, montaje incorrecto o uso inapropiado.
- Este producto contiene brazos asistidos por gas que están sometidos a alta presión. No pinche estos brazos ni los exponga al fuego o llamas vivas. Si el producto está o se convierte en defectuoso, póngase en contacto con Atención al Cliente de ErgoAV en la dirección support@ergoav.com o (877) 419-7832 para acordar una devolución.
- No use este producto en escritorios fabricados con tableros de aglomerado u otras maderas suaves.
- La información contenida en este manual no abarca todas las condiciones o variables posibles en relación con la instalación de este producto.

Restricciones de Peso



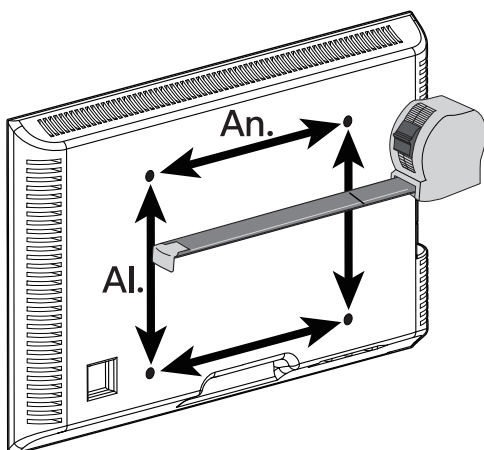
Si su Monitor se pesa más, este soporte NO es compatible. El monitor no debe exceder el peso máximo que se enumera.

⚠ ADVERTENCIA

NO exceda el peso máximo indicado. Este sistema de soporte solo se puede usar dentro del rango de peso indicado. Si se usa con productos que excedan los pesos máximos indicados es posible que se produzca una falla en el módulo, posiblemente provocando daños y/o lesiones.

Queda a responsabilidad del instalador verificar el peso total de los monitores y de cualquier accesorio acoplado. no se debe exceder del límite de peso establecido. no se debe exceder del límite de peso establecido.

Chequear el Patrón VESA del Monitor antes de la Instalación



Mida el patrón VESA de su televisor:

Mínimo:

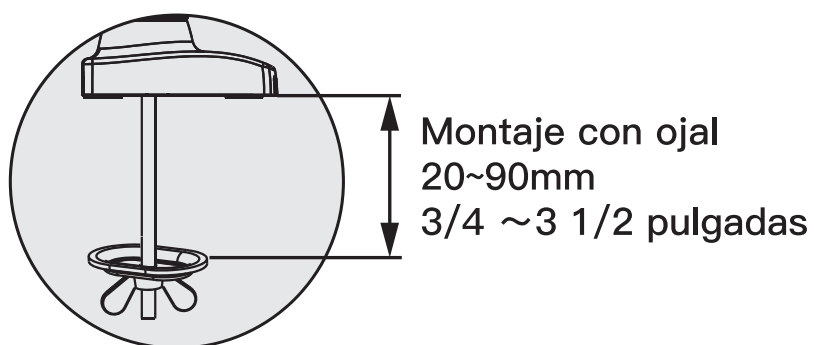
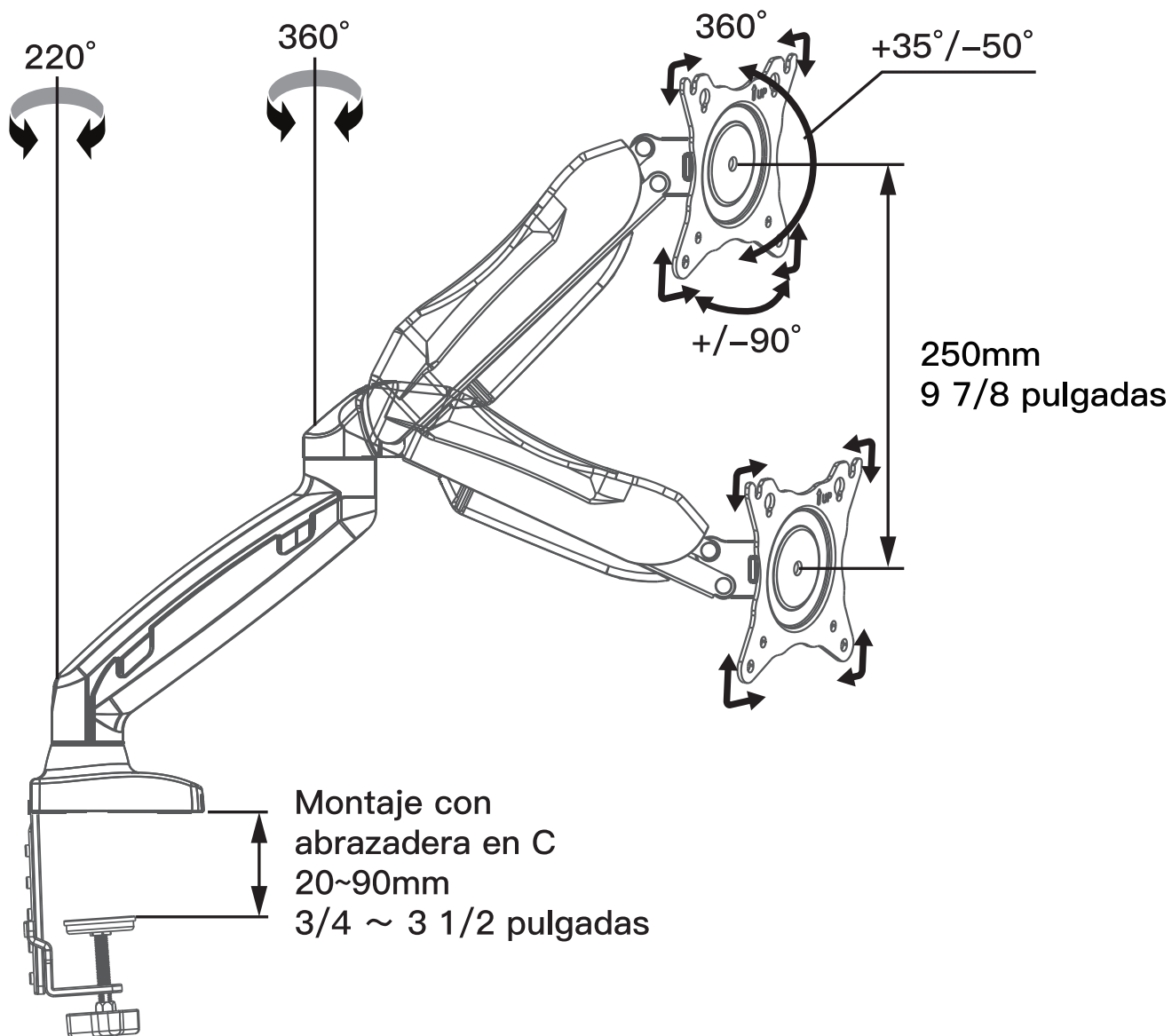
75mm x 75mm / 3 pulgadas x 3 pulgadas (An. x Al.)

Máximo:

100mm x 100mm / 4 pulgadas x 4 pulgadas (An. x Al.)

Este soporte NO ES COMPATIBLE con su monitor si su patrón VESA de monitor es menor a 75mm x 75mm / 3 pulgadas x 3 pulgadas o mayor a 100mm x 100mm / 4 pulgadas x 4 pulgadas. Contáctese con nuestro soporte técnico al (877) 419-7832 o en support@ergoav.com para encontrar un montaje compatible.

Características del producto



EL AJUSTE DE TENSIÓN SE DEBE HACER SOLO DESPUÉS DE LA INSTALACIÓN DEL MONTAJE

ADVERTENCIA

NO ajuste la tensión sin que el monitor esté montado.

1. Verifique que el peso del monitor (incluyendo accesorios) está entre 4,4–14 libras (2,0–6,3 kg).
2. La información sobre el peso del monitor se encuentra en su caja o en el manual.
3. Asegúrese de que el monitor se ha fijado con seguridad al montaje.

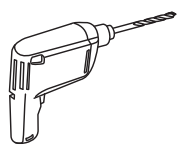
ADVERTENCIA:

- El brazo del resorte de gas está bajo presión y debe manejarse con cuidado.
- El incumplimiento de las instrucciones puede provocar daños en el soporte y/o lesiones personales.



Herramientas necesarias (no incluida)

Para el montaje de la arandela (Opcional)

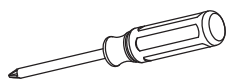


Taladro eléctrico (Opcional)



Broca para madera (Opcional)
7/16–7/8 plug (11–22mm)

Para la instalación de las líneas USB y la fijación de las placas de monitor a los monitores



Destornillador Phillips

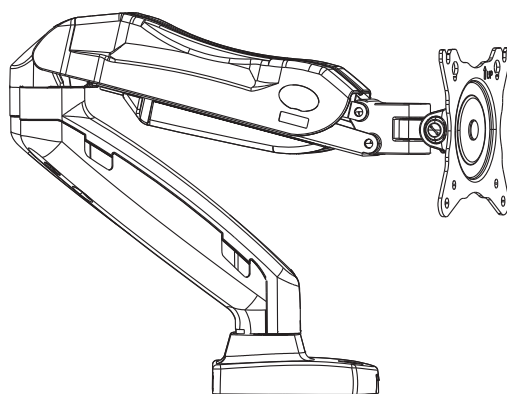
Piezas y herramientas provistas

⚠ ADVERTENCIA: Este producto contiene piezas pequeñas que pueden representar un riesgo de atragantamiento si se ingieren.

Antes de iniciar el montaje, compruebe que todas las piezas estén incluidas e intactas. No utilice piezas dañadas o defectuosas. Si necesita piezas de repuesto, póngase en contacto con nuestra línea de asistencia técnica al (877) 419–7832 o con el servicio de atención al cliente en support@ergoav.com para encontrar un soporte compatible.

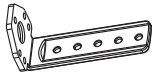
• **Tenga en cuenta lo siguiente:** Es posible que no necesite usar todos los herrajes incluidos en este envase.

Piezas y herrajes suministrados para el paso 1

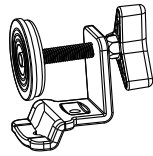


Brazo

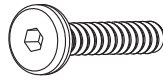
01 x1



Abrazadera en C sujeción
02 x1



Abrazadera-C
03 x1



Pernos M6x12mm
C (x3)



Pernos de Ojal
D1 (x1)



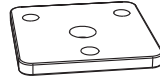
Tuerca de Mariposa
D2 (x1)



5/32 pulg (4mm)
Llave Allen pequeña
E1 (x1)



Placa de Bloqueo
F (x1)

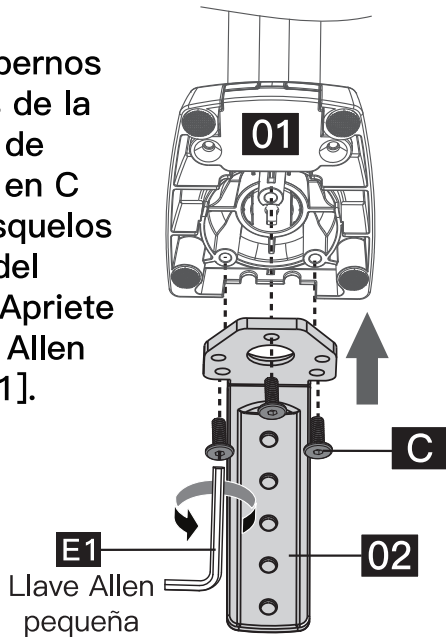


Placa inferior
E3 (x1)

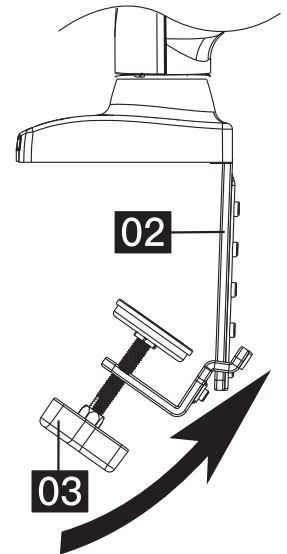
Paso 1 Fije a la superficie de montaje del escritorio

Opcional A: Para Montaje con Abrazadera

Inserte los pernos [C] a través de la abrazadera de abrazadera en C [02] y enrósquelos en la base del brazo [01]. Apriete con la llave Allen pequeña [E1].

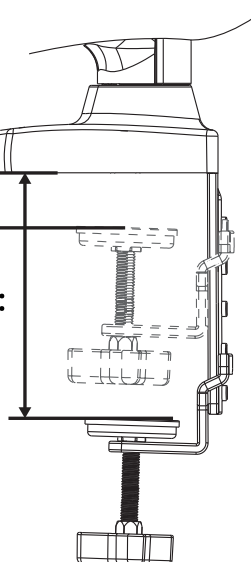


En ángulo, guíe la abrazadera en C [03] sobre el soporte de la abrazadera en C [02] hasta la posición deseada y luego coloque la abrazadera en C [03] en posición vertical.

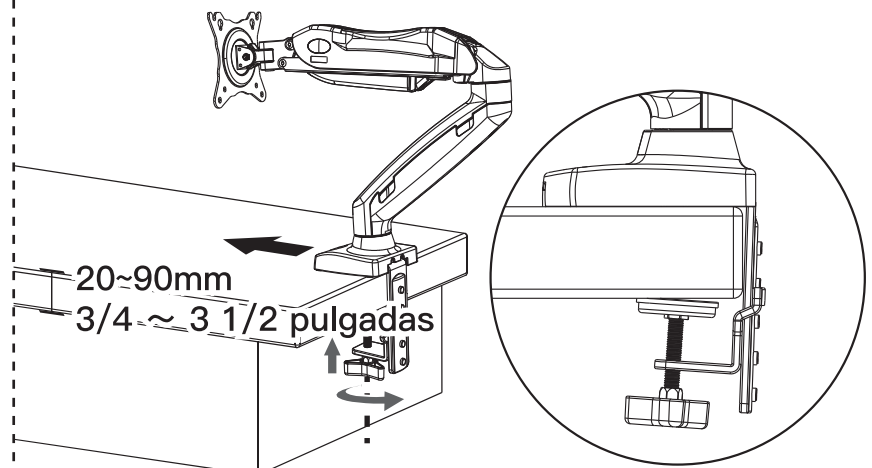


Grosor mínimo:
20mm

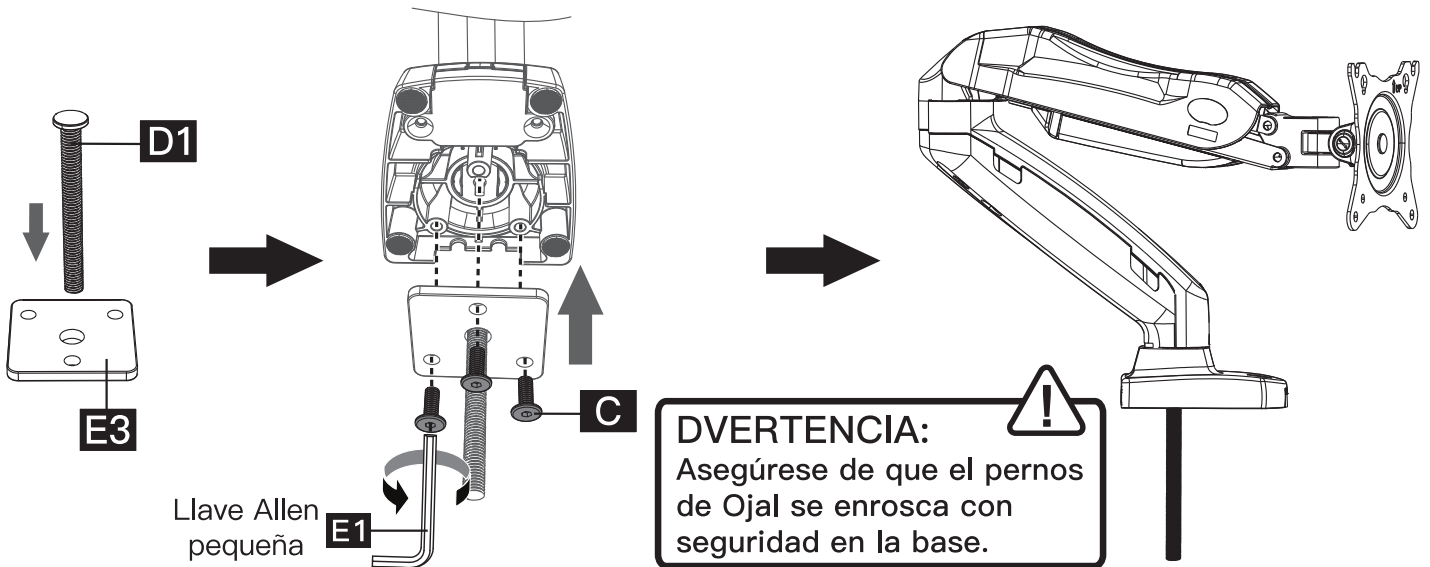
Grosor máximo:
90mm



Tras ajustar la abrazadera en C [03] fijación, gire el perillas hasta que la abrazadera en C [03] se asegure perfectamente con la parte inferior del escritorio.



Opcional B: Instalación de ojal



Si es necesario un agujero para la instalación de la arandela, asegúrese de dejar al menos 2 pulgadas desde el borde del escritorio y marque dónde se taladrará el agujero. Use una broca de taladro de 7/16 pulgadas (11mm) o 7/8 pulgadas (22mm) para este paso.

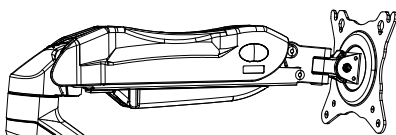
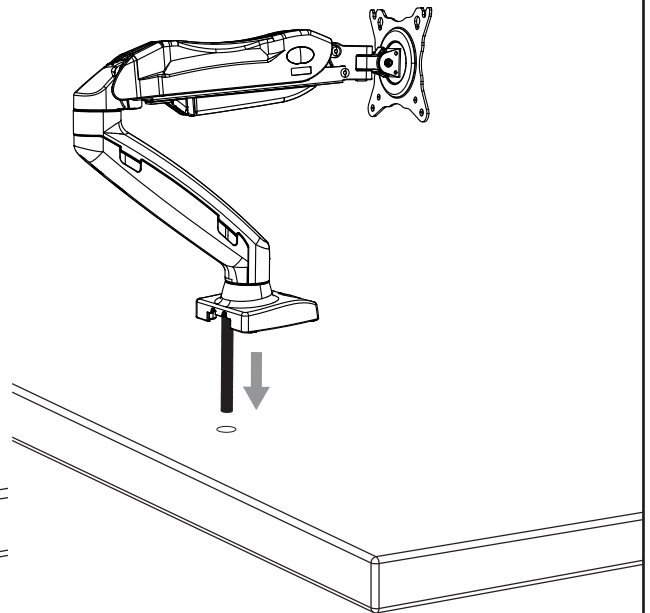
NOTA:

El agujero debe estar a al menos 50 mm (2 pulgadas) del borde del escritorio.

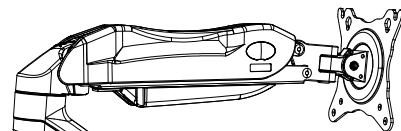
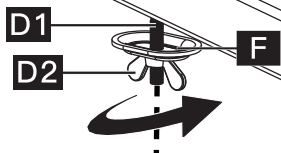
Taladro eléctrico (no incluida)

11-22mm
7/16-7/8 pulgadas

20-90mm
3/4 ~ 3 1/2 pulgadas



Gire la tuerca de mariposa [D2] hasta que la placa de bloqueo [F] esté bien asegurada a la parte inferior del escritorio.



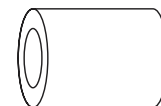
herrajes suministrados para el paso 2



Perno
M4x12mm
A (x4)



Perno
M4x30mm
B1 (x4)

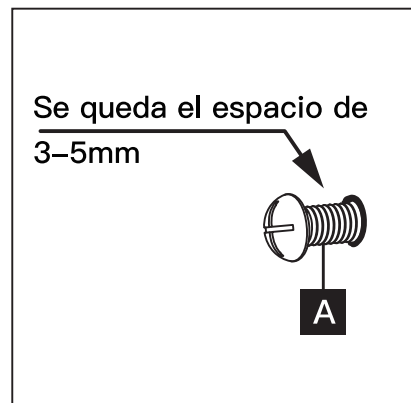
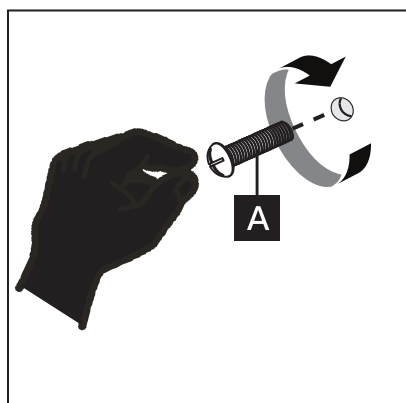
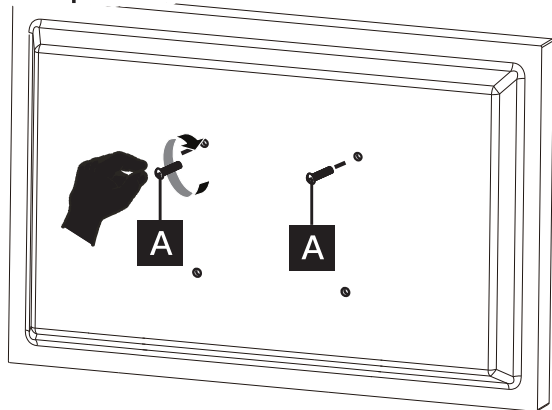


L13mm Espaciadores
B2 (x4)

Paso 2 Fije los monitores a los brazos

Opcional A (para monitor con respaldo plano)

2A-1 Gire los dos pernos [A] superiores en SENTIDO HORARIO hasta que quede un espacio de 0,1–0,2 pulgadas (3–5 mm) entre la parte posterior del monitor y la cabeza del perno.



Para el patrón VESA de agujero:
100mm x 100mm /
4 pulgadas x 4 pulgadas

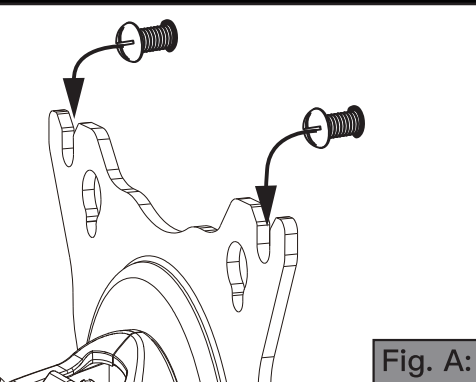


Fig. A:

Para el patrón VESA de agujero:
75mm x 75mm /
3 pulgadas x 3 pulgadas

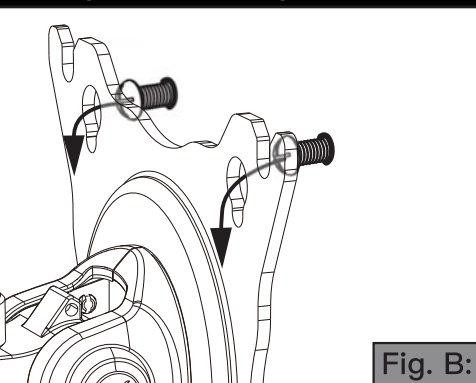
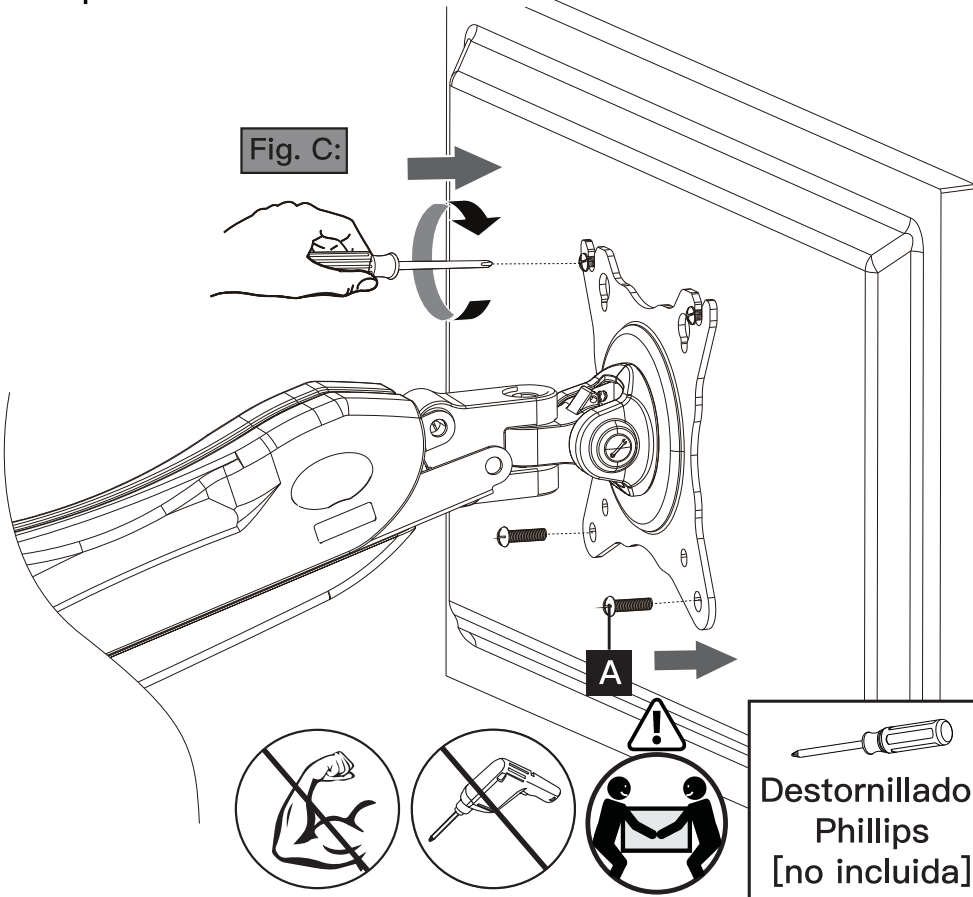


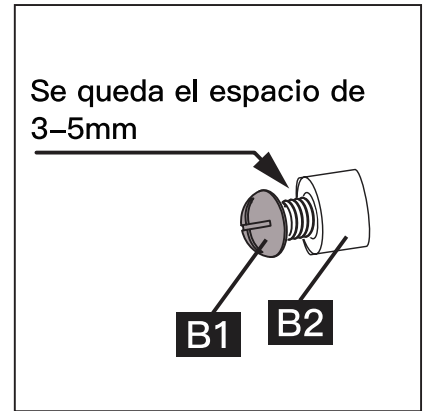
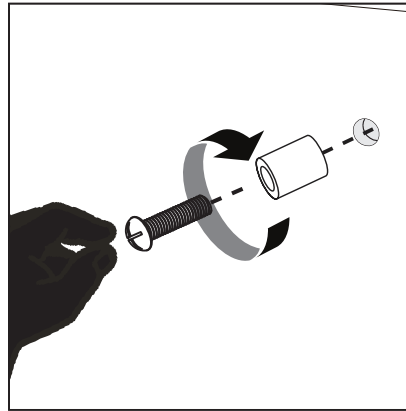
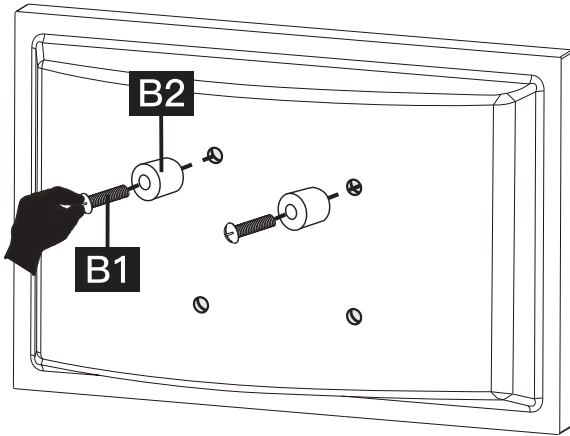
Fig. B:

2A-2 Cuelgue el monitor desde la placa VESA con los dos pernos superiores (véase Fig. A o Fig. B). Atornille los dos pernos restantes en los agujeros inferiores. Ajuste todos los pernos de manera uniforme.



Opcional B (para monitores con respaldo curvo)

2B-1 Deslice el espaciador [B2] sobre los roscados del perno [B1]. Gire los dos pernos superiores EN SENTIDO HORARIO hasta que quede un espacio de 0,1–0,2 pulgadas (3–5 mm) entre el espaciador y la cabeza del perno.



2B-2 Cuelgue el monitor de la placa VESA con los dos pernos superiores (véase Fig. A o Fig. B). Coloque los espaciadores [B2] entre la placa del monitor y la parte posterior del monitor. Atornille los dos pernos restantes en los agujeros inferiores. Ajuste todos los pernos de manera uniforme.

Para el patrón VESA de agujero:
100mm x 100mm /
4 pulgadas x 4 pulgadas

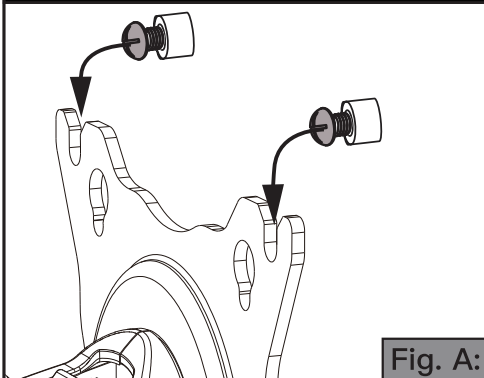


Fig. A:

Para el patrón VESA de agujero:
75mm x 75mm /
3 pulgadas x 3 pulgadas

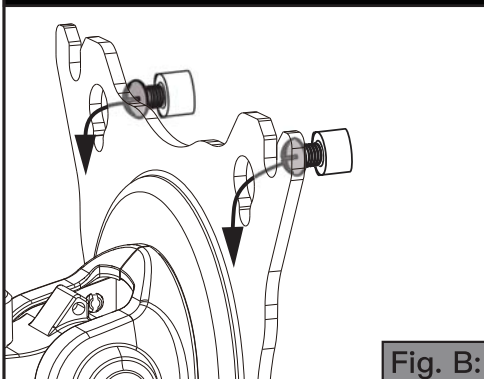


Fig. B:

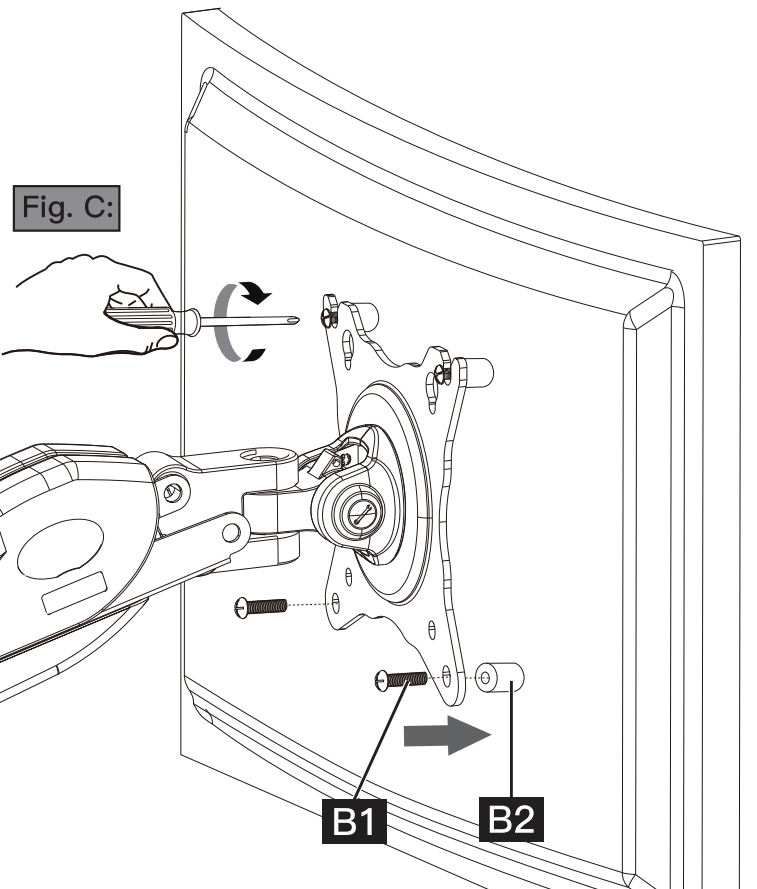


Fig. C:



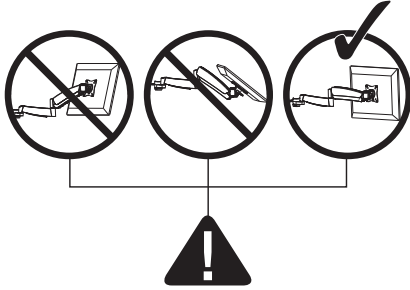
Destornillador
Phillips
[no incluida]

herrajes suministrados para el paso 3



3/16 plug (5mm)
Llave Allen grande
E2 (x1)

Paso 3 Ajustar la Tensión del Resorte de Gas



Asegúrese de que el brazo se mantenga en posición horizontal (paralelo al escritorio) durante el ajuste. Si no lo hace, puede tener dificultades de ajuste o dañar el soporte.

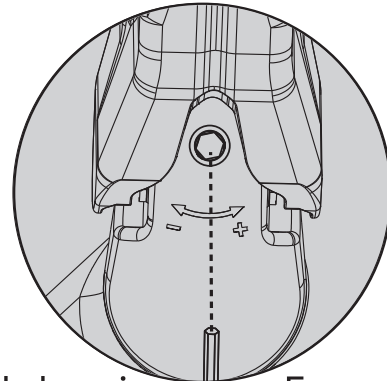
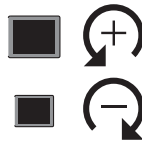
1. Si el brazo del muelle de gas SUBE con el monitor fijado, sujete el brazo en posición horizontal mientras usa la llave Allen grande (E2) para girar el perno de ajuste en SENTIDO HORARIO, DISMINUYENDO en la tensión del brazo.

2. Si el brazo del muelle de gas BAJA con el monitor fijado, sujete el brazo en posición horizontal mientras usa la llave Allen grande (E2) para girar el perno de ajuste en SENTIDO ANTIHORARIO, AUMENTANDO en la tensión del brazo.

¡ADVERTENCIA!



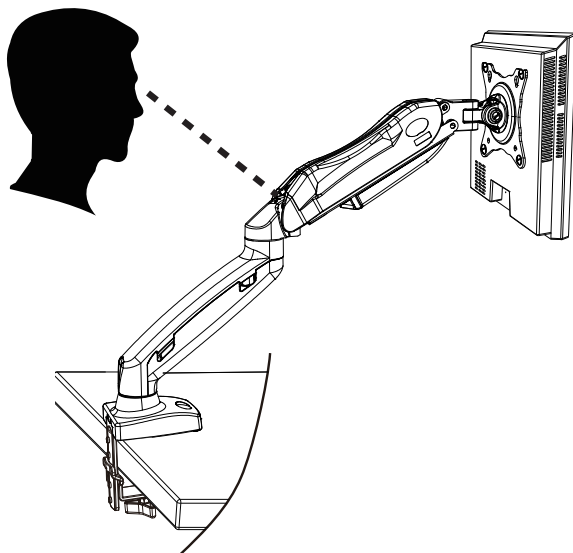
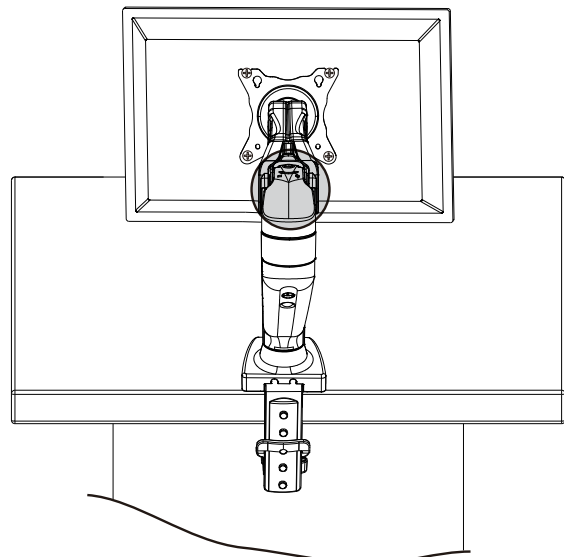
El brazo del resorte de gas está bajo presión y debe manejarse con cuidado. El incumplimiento de las instrucciones puede provocar daños en el soporte y/o lesiones personales.



En el sentido horario para REDUCIR la tensión

En sentido antihorario para AUMENTAR la tensión

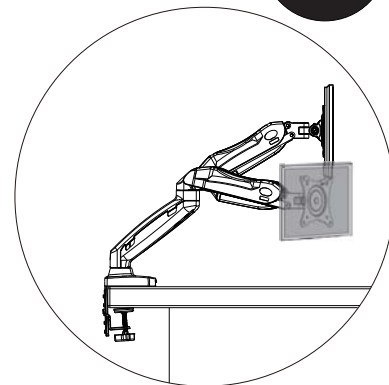
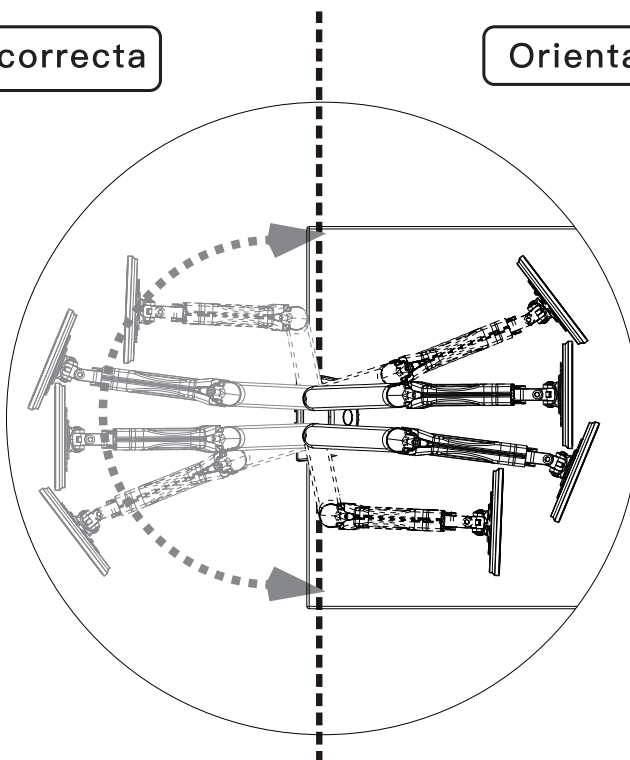
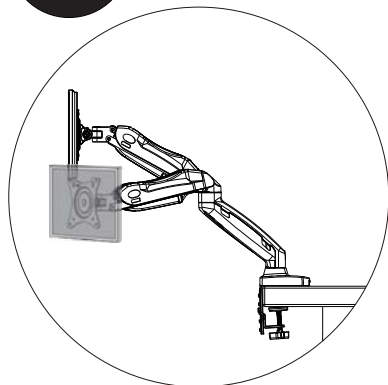
E2 Llave Allen grande



Paso 4 Restricción de Rotación

Orientación incorrecta

Orientación correcta



Para garantizar una estabilidad adecuada, no ajuste el monitor detrás de la base. El monitor y los brazos deben permanecer sobre el escritorio. El no hacerlo podría resultar en daños a la propiedad o lesiones.

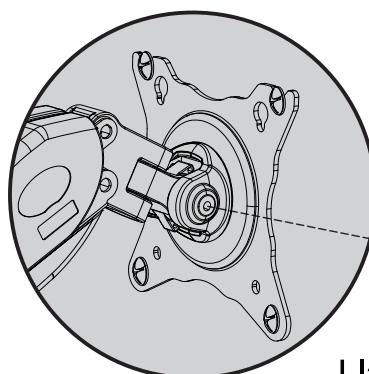
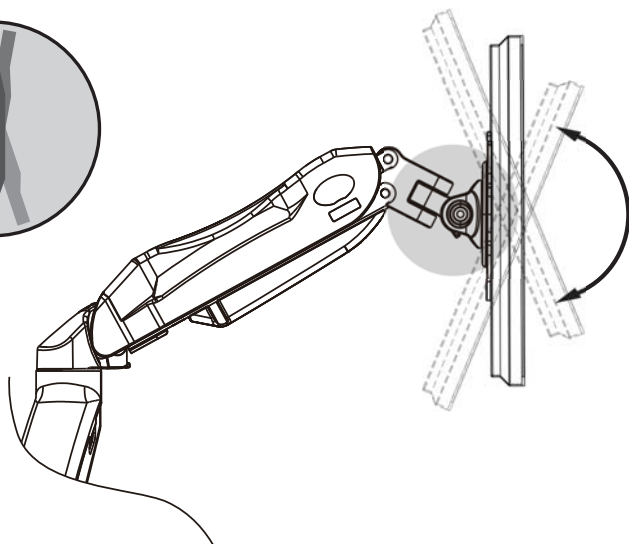
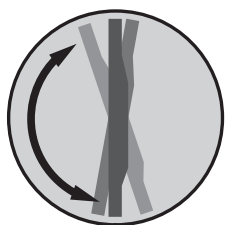
herrajes suministrados para el paso 5



3/16 plug (5mm)
Llave Allen grande
E2 (x1)

Paso 5 Ajuste el monitor al ángulo de inclinación adecuado

1. Afloje ligeramente el perno con la llave Allen grande [E2].
2. Incline el monitor a la posición deseada.
3. Vuelva a apretar el perno con la llave Allen grande [E2] para sostener el monitor en la posición deseada.

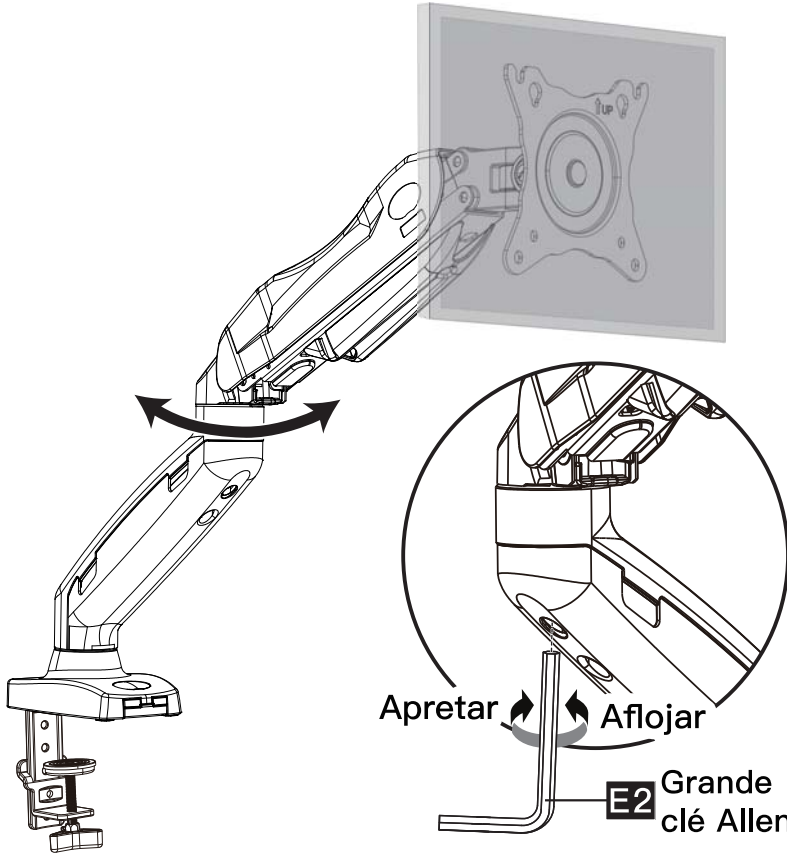



E2
Llave Allen grande

herrajes suministrados para el paso 6

✓
3/16 plug (5mm)
Llave Allen grande
E2 (x1)

Paso 6 Ajuste del giro



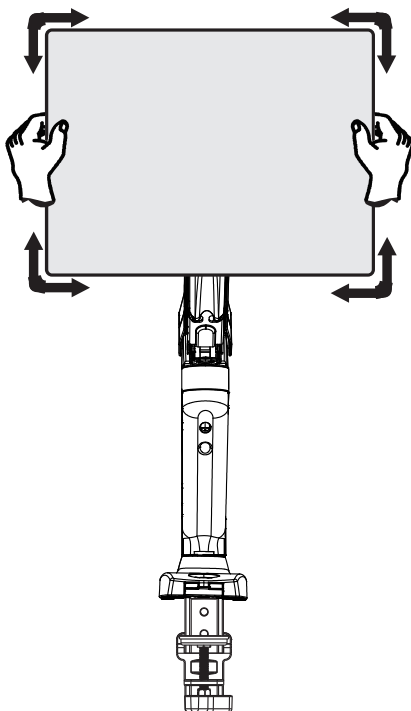
ADVERTENCIA: 
No ajuste los pernos
demasiado.

Gire el tornillo plano de ajuste
EN DIRECCIÓN HORARIA para
AUMENTAR la tensión de girar.

Gire el tornillo plano de ajuste
EN DIRECCIÓN ANTIHORARIA
para DISMINUIR la tensión de
girar.

Apretar → ← Aflojar
E2 Grande
clé Allen

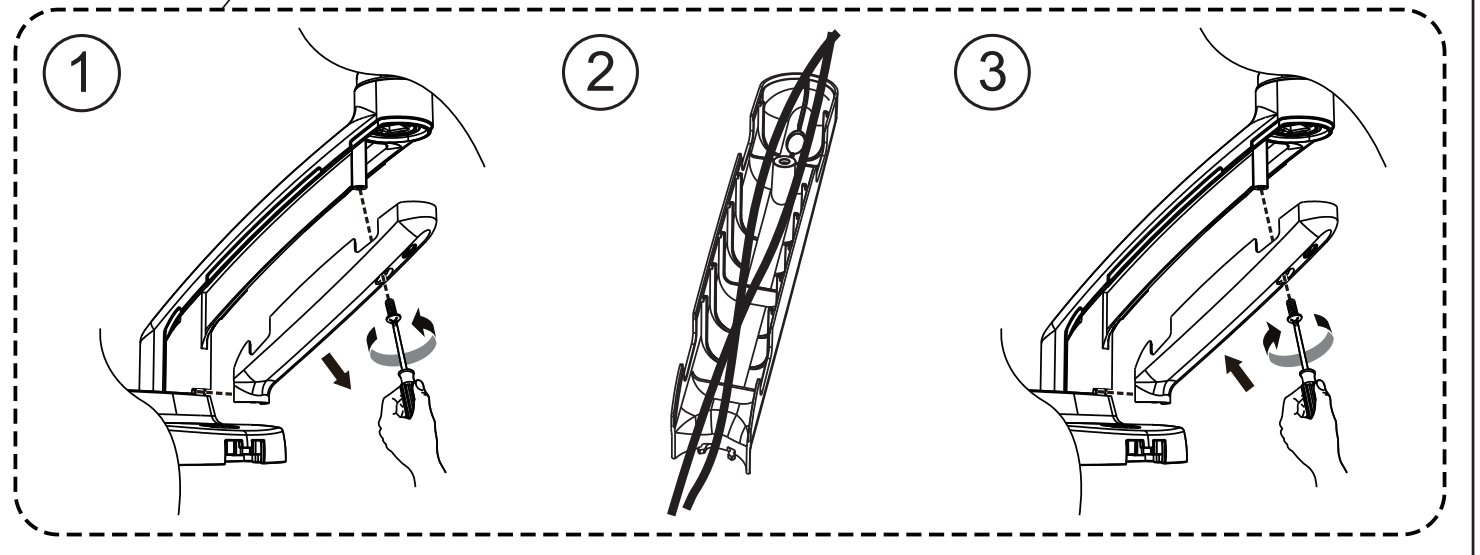
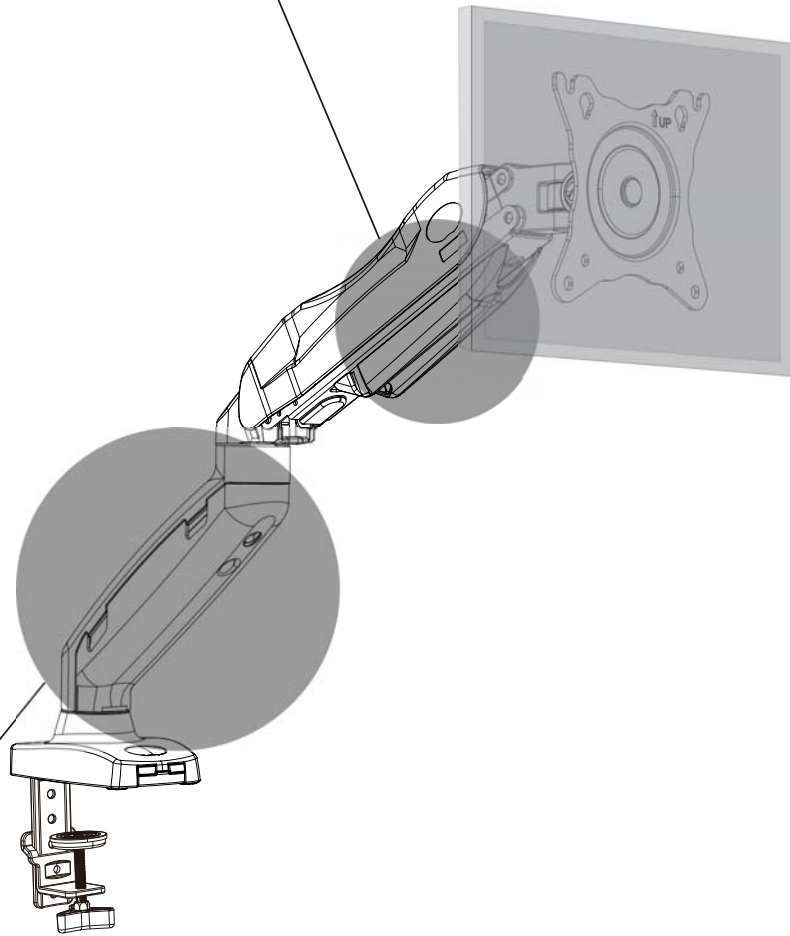
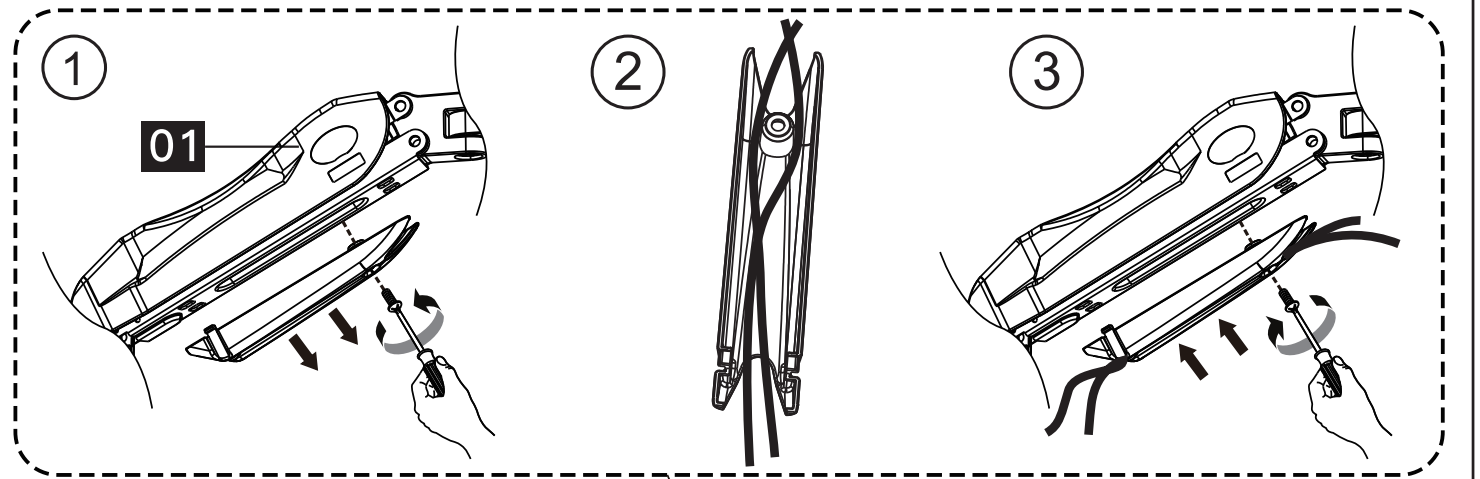
Paso 7 Restricción de Rotación



360° Rotación

Sujete con fuerza el monitor
por los bordes y gírelo del
modo Paisaje al modo
Retrato.

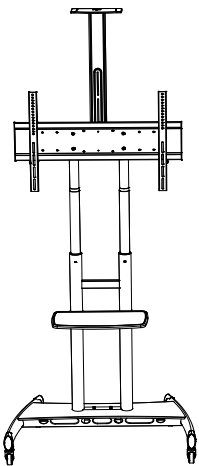
Paso 8 Pasar los Cables a lo Largo del Brazo



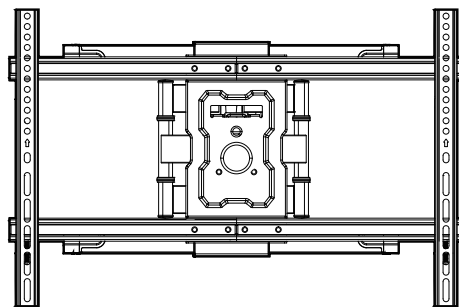


At ErgoAV, we strive to provide the highest value products.
We want to support your purchase.
If you have questions, concerns,
or feedback please let us know!

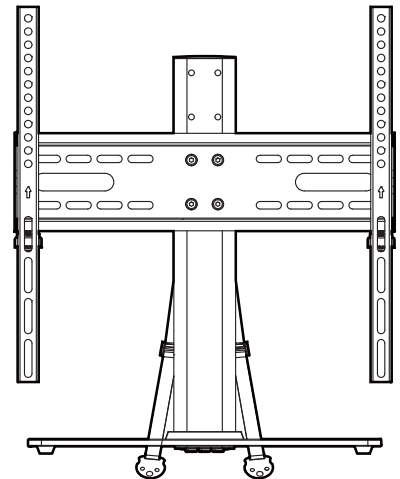
ErgoAV Customer Care
Phone (877) 419-7832
support@ergoav.com



TV Carts



TV Mount



Tabletop TV Stands

9501 Louisiana Ave N, #200, Brooklyn Park, MN 55445

www.ergoav.com